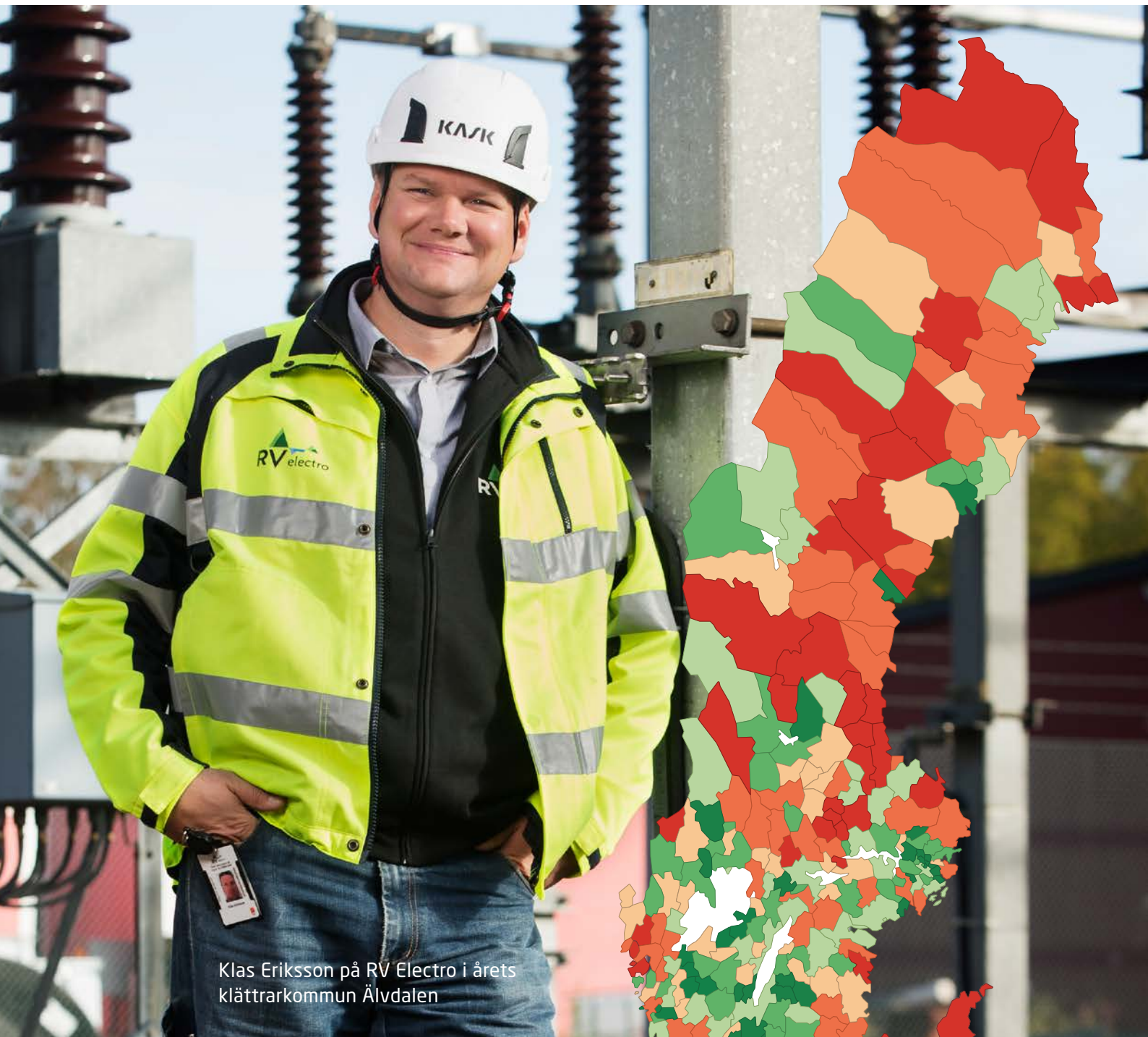


Lokalt företagsklimat



Klas Eriksson på RV Electro i årets klättrarkommun Älvdalen

Ranking 2017

Författare: Pontus Lindström
Omslagsfoto: Per Eriksson

Innehåll

Förord	2
Inledning	3
Företagsklimatet spelar roll	4
Från enkät till ranking.....	4
Enkätresultat 2017.....	5
Så gjordes undersökningen.....	5
Ljusning i det lokala företagsklimatet	5
Rekordmånga kommuner får höga betyg	6
Försämrat nationellt företagsklimat.....	6
Politiker ger högre betyg än företagen	7
Ranking av det lokala företagsklimatet.....	9
Rankingens olika delar	9
Så räknas vinnaren fram	10
Solna i topp för tionde året i rad	10
Älvdalen är årets raket.....	11
"Huvudkontoret ska alltid ligga i Älvdalen".....	12
Nya vinnare i tio län	13
Långsiktig förbättring i Nordmaling	14
Vårgårda bäst på service till företagen	14
Leksand, Mora och Åre når sina mål	15
Här är rankingfaktorerna.....	17
Hela rankinglistan 1-290	21
Hela rankinglistan A-Ö.....	27
Förändringar från förra årets ranking.....	29
Antal svar och svarsfrekvens per kommun.....	32

Förord

Med ett bra företagsklimat är alla vinnare

Varje år presenterar Svenskt Näringsliv en ranking av företagsklimatet i Sveriges kommuner. Till grund för rankingen ligger enkätsvar från drygt 31 000 företagare och ett antal statistikfaktorer. Du kan läsa allt om årets resultat i denna skrift och hur resultatet har beräknats. Vi gläds med de kommuner som lyckats förbättra sin placering och uppmanar samtidigt andra att intensifiera sitt arbete för att förbättra det lokala företagsklimatet.

Med ett bra företagsklimat blir det lättare att starta och utveckla framgångsrika företag. Fler människor kan erbjudas jobb och skatteintäkterna ökar, därmed är alla vinnare. Sambandet är tydligt och få ifrågasätter det. På många håll i landet arbetar också kommunala företrädare tillsammans med det lokala näringslivet för att gradvis förbättra förutsättningarna. I ett sådant arbete är det bra att tänka på några saker.

Bilden av det lokala företagsklimatet skiljer sig ofta stort mellan kommunpolitiker och företagare. Medan politiker inte sällan ser en ljusare bild upplever företagare tydligare utmaningar. Att skapa en gemensam verklighetsbeskrivning är därför en bra utgångspunkt. Därifrån är det sedan lättare att samlas kring vilka åtgärder som bör prioriteras och hur målen för det lokala företagsklimatet ska formuleras. Det senare är inte minst viktigt. Vi kan se flera exempel på kommuner som varit tydliga och konsekventa i sin målbeskrivning och som lyckats åstadkomma stora förbättringar över tid.

En annan sak är vikten av att vara långsiktig och uthållig i sitt arbete. Företagen möter sin kommun vid upprepade tillfällen och i olika sammanhang. Flera delar av den kommunala organisationen har direkt påverkan på företagsklimatet och många människor är involverade i arbetet. Att åstadkomma förbättringar tar därför tid.

Det är också ett skäl till att Svenskt Näringsliv under så lång tid arbetat intensivt för att lyfta frågorna. Vår årliga enkätundersökning har genomförts i 20 år och vi kan se tydliga resultat. Företagsklimatsfrågorna är numera en självklar del av den lokala diskussionen i de flesta kommuner och företagen upplever gradvisa förbättringar. I årets undersökning är antalet kommuner som får höga betyg av företagen rekordmånga samtidigt som antalet kommuner med underkänt betyg minskar. Det är glädjande men mycket återstår. Vi kommer därför fortsätta mäta kommunernas företagsklimat.

Vårt arbete skulle inte kunna genomföras om inte så många företagare tog sig tid att besvara vår enkät. Jag vill därför rikta ett stort tack till alla – i år 31 300 företagare – som bidrar genom att ge sin bild av verkligheten.

Trevlig läsning!

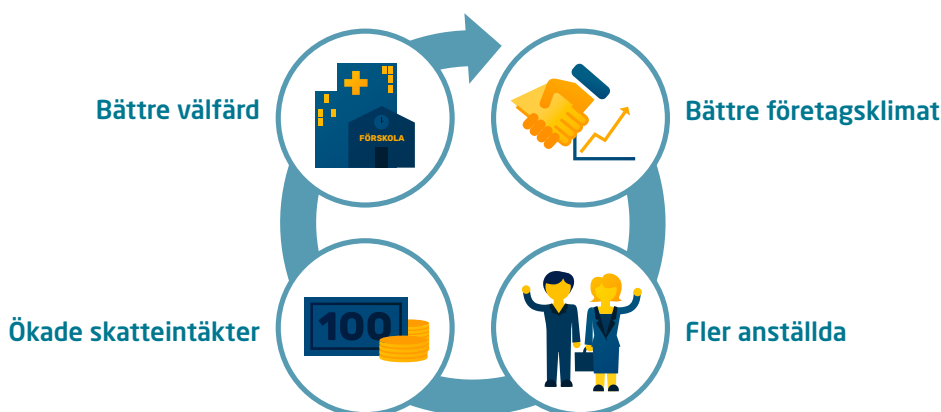
Christer Östlund

Ansvarig för kommunrelationer på Svenskt Näringsliv

Inledning

I norra Dalarna, precis vid gränsen mot Norge, ligger Älvdalens kommun. Till ytan är det en av Sveriges största kommuner men sett till antal invånare är det en av de minsta. De privata företagen i kommunen sysselsätter varje dag ungefär 1 700 personer. De skatteintäkter som varje år betalas in från företagen och deras anställda i kommunen motsvarar kostnaden för 600 sjuksköterskor eller 2 300 förskoleplatser.¹ Vad händer med kommunen om företagen flyttar sin verksamhet – tillsammans med anställda och familjemedlemmar – någon annanstans?

Sveriges välstånd är ett resultat av företagsamma människor och konkurrenskraftiga företag. I företagen skapas nya jobb om rätt förutsättningar finns. Jobb som ger ökade skatteintäkter till fler skolor, poliser eller barnmorskor.



Med detta som utgångspunkt mäter Svenskt Näringsliv sedan 20 år tillbaka företagsklimatet på lokal och nationell nivå. Metoden är en årlig enkät där företagare själva får betygsätta en rad områden som påverkar hur det är att driva företag. Det kommunala självstyret i Sverige gör att det uppstår stora skillnader i företagsklimatet beroende på var man driver sitt företag. Det kan handla om nivån på den kommunala servicen till företagen, hur höga avgifterna är för olika tillståndsärenden eller hur de kommunala inköpen från näringslivet utformas.

Vartannat år skickas enkäten även till alla kommunpolitiker som beslutar om en stor del av de faktorer som påverkar företagarens vardag. Genom att Svenskt Näringsliv frågar både företagare och politiker framträder en bild av vilka frågor det finns samsyn kring i varje kommun och i vilka frågor företagens och politikernas svar skiljer sig åt.

Svenskt Näringslivs definition av företagsklimat är summan av de attityder, regler, institutioner och kunskaper som möter företagaren i vardagen.

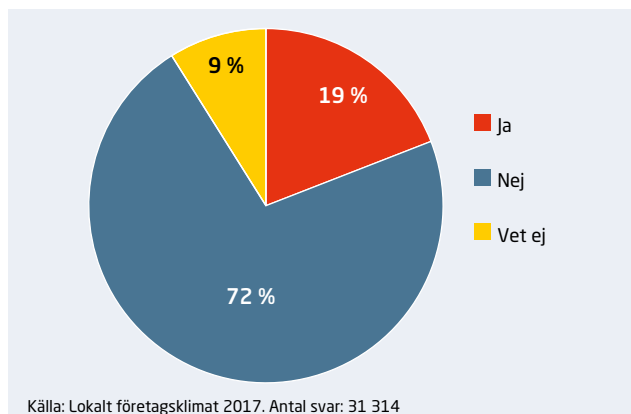
¹ På www.foretagensvalfardsavtryck.se kan företag själva räkna ut vad det egna företags skatter motsvarar i en rad olika välfärdstjänster.

Resultatet från enkätundersökningen presenteras på www.foretagsklimat.se och används i första hand som ett diskussionsunderlag i dialogmöten ute i kommunerna. Många kommuner använder själva resultatet för att dels målsätta och planera sitt arbete för ett bättre företagsklimat men också för att hitta framgångsexempel på andra kommuner som jobbar strukturerat och bra med näringslivsfrågor.

Företagsklimatet spelar roll

I 2017 års enkät har 31 300 företagare svarat på frågan om de någon gång övervägt att flytta det egna företaget till en kommun med ett bättre företagsklimat. Totalt svarade hela var femte företagare ja på frågan. I några kommuner var det så många som fyra av tio som svarade ja. Det är en viktig påminnelse om att företagare agerar på en marknad under knivskarp konkurrens och varje dag måste överväga och vara medvetna om i vilken kommun eller i vilket land det är mest gynnsamt att driva verksamheten för att kunna överleva. Det finns flera exempel från historien som visar de negativa konsekvenser som kan uppstå när en större arbetsgivare lägger ner verksamheten i ett samhälle och flyttar därifrån.

Diagram 1: "Har du någon gång övervägt att flytta ditt företag till en kommun med ett bättre företagsklimat?"



Från enkät till ranking

Varje år presenterar Svenskt Näringsliv även en ranking av företagsklimatet i Sveriges kommuner, från 1 till 290. Syftet med rankingen är att visa var det just nu är bäst att starta och driva företag i Sverige. Det är alltså inte en ranking av vilka kommuner som arbetar bäst med näringslivsfrågor. En kommuns rankingplacering beror dels på företagens svar från enkätundersökningen men också till en tredjedel på statistiska faktorer, till exempel nyföretagsamhet och nivån på kommunalskatten.

För en kommun som vill förbättra sig är det enkelt att se vilka kommuner som utmärker sig positivt i rankinglistan, vilket ger möjlighet till viktiga erfarenhetsutbyten. När kommuner med liknande strukturella förutsättningar hamnar långt ifrån varandra i rankingen finns det goda skäl för kommunen i botten att blicka uppåt och lära av den andra kommunen. Ett gott exempel som framträder i årets ranking är just Älvdalens kommun som klättrar hela 96 placeringar från plats 204 till 108, vilket är mer än någon annan kommun. Men de goda exemplen måste bli ännu fler. Då krävs det att politiker i hela Sverige – både på lokal och på nationell nivå – gör sitt yttersta för att varje dag skapa ännu bättre förutsättningar för de lokala företagen att kunna växa och skapa nya jobb.

Här finns Sveriges bästa företagsklimat 2017:

1. Solna
2. Sollentuna
3. Nacka
4. Härryda
5. Danderyd
6. Kävlinge
7. Höganäs
8. Staffanstorps
9. Trosa
10. Vårgårda

Enkätresultat 2017

Så gjordes undersökningen

2017 års undersökning av det lokala företagsklimatet genomfördes under januari-april samma år. Urvalet av företag togs fram av Statistiska centralbyrån (SCB) och undersökningen genomfördes av Demoskop på uppdrag av Svenskt Näringsliv. Metoden som användes var webbenkät, postal enkät och telefonintervjuer.

I kommuner med färre än 50 000 invånare och färre än 1 200 företag skickades 200 enkäter.² I kommuner med antingen fler än 50 000 invånare och/eller fler än 1 200 företag skickades enkäten till 400 företagare. I Malmö och Göteborg skickades 600 enkäter och i Stockholms stad 1 200 enkäter. Totalt besvarades enkäten av 31 314 företag vilket gav en svarsfrekvens på 50 procent.

Vartannat år skickas även enkäten till samtliga ordinarie ledamöter i kommunfullmäktige, vilket också var fallet 2017. Kontaktuppgifter till politikerna levererades av Valmyndigheten. För politikerna svarade 7 038 vilket gav en svarsfrekvens på 57 procent.

På www.foretagsklimat.se hittas resultatet för samtliga kommuner och alla enkätfrågor, tillsammans med rankingen av det lokala företagsklimatet och övrig kommunrelaterad statistik.

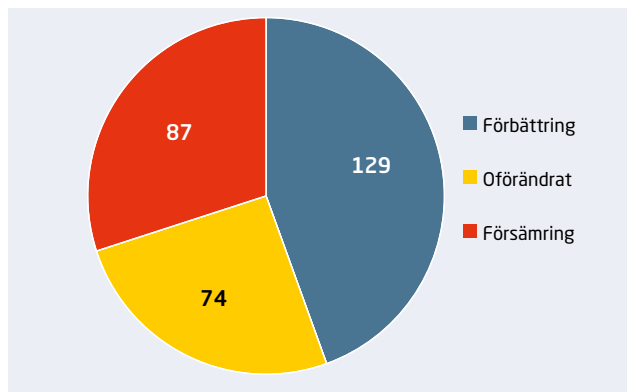
Ljusning i det lokala företagsklimatet

Svaren från enkätundersökningen av det lokala företagsklimatet ligger till grund för Svenskt Näringslivs årliga ranking av företagsklimatet i Sveriges kommuner. 2017 års ranking hittas i sin helhet på sida 21. Fördelen med en ranking är att den visar hur en specifik kommun har presterat *relativt* övriga 289 kommuner inom olika områden. Det som en ranking däremot *inte* visar är hur företagsklimatet överlag har förändrats från ett år till ett annat. Någon kommun kommer alltid hamna på plats 1 och en annan på plats 290, oavsett om företagsklimatet generellt förbättras eller försämras.

I enkätundersökningen 2017 ökade företagens helhetsbetyg – också kallat det sammanfattande omdömet – om företagsklimatet i hemkommunen från 3,3 till 3,4 på den sexgradiga skalan där 1 betyder *Dåligt* och 6 *Utmärkt*. Det sammanfattande omdömet utgör en tredjedel av totalrankingen och är ett viktigt mått på hur företagare och politiker i en kommun anser att företagsklimatet har utvecklats över tid. Som diagram 2 visar ökade snittbetyget i 129 kommuner medan det sjönk i 87 kommuner.

² I 13 kommuner fanns inte 200 företag som uppfyllde urvalskriterierna. Där gjordes en totalundersökning och mellan 108 och 197 enkäter skickades ut. För en detaljerad metodbeskrivning se www.foretagsklimat.se/om/metodenkat

Diagram 2: Förändring av sammanfattande omdömet om företagsklimatet i kommunen 2017 (antal kommuner)



Rekordmånga kommuner får höga betyg

Ytterligare ett tecken på att det lokala företagsklimatet förbättrades 2017 är att antalet kommuner som fick ett sammanfattande omdöme i enkäten som motsvarar nivån för *Bra* (4,0 eller mer på den sexgradiga skalan) ökade till 32 stycken. Det är det högsta antalet sedan Svenskt Näringsliv började mäta det lokala företagsklimatet. Det högsta sammanfattande omdömet fick Markaryds kommun i Kronobergs län. Markaryds snitt på 4,7 av 6 är det högsta betyget som någon kommun har fått sedan mätningarna startade för 20 år sedan.

Kommuner som uppnådde minst helhetsbetyget Bra (4,0) i enkätundersökningen 2017			
Dals-Ed	Höganäs	Nordmaling	Töreboda
Essunga	Katrineholm	Rättvik	Uppvidinge
Falkenberg	Kävlinge	Sollentuna	Vårgårda
Gnosjö	Lekeberg	Solna	Värnamo
Grums	Mariestad	Staffanstorps	Ydre
Grästorp	Markaryd	Sunne	
Götene	Mullsjö	Timrå	
Habo	Munkfors	Tranås	
Härreda	Mönsterås	Trosa	

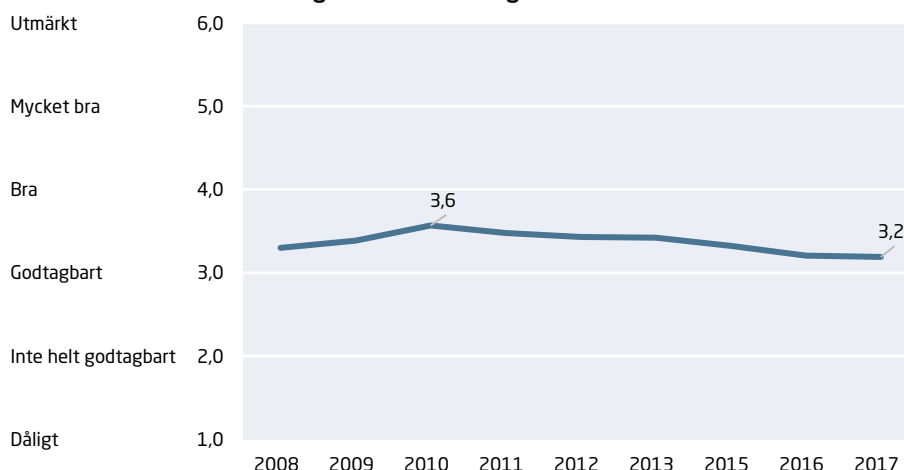
Samtidigt som antalet kommuner som fick höga betyg blev rekordmånga minskade även antalet kommuner som fick ett underkänt helhetsbetyg (under 3,0 på det sammanfattande omdömet) från 60 stycken 2016 till 46 stycken.

Försämrat nationellt företagsklimat

De positiva förändringar som kan urskiljas ute i kommunerna återspeglas däremot inte när företagen får betygsätta det nationella företagsklimatet. Det sammanfattande omdömet på företagsklimatet i Sverige sjönk 2017 till 3,2 på den sexgradiga skalan (se diagram 3). Det är den lägsta noteringen sedan Svenskt Näringsliv för första gången ställde frågan i enkäten 2008. Det är sjätte året i rad som helhetsbetyget sjunker och kan jämföras med betyget 2010 som låg på 3,6.³

³ Efter undersökningen hösten 2013 flyttades undersökningsperioden från september–december till januari–april. Följande undersökningstillfälle blev våren 2015 och därför saknas värden för 2014.

Diagram 3: Vilket sammanfattande omdöme vill du ge företagsklimatet i Sverige?



Vad förklarar de sjunkande betygen?

I enkäten om det lokala företagsklimatet får företagen lista de viktigaste åtgärderna för att förbättra det nationella företagsklimatet. De svarsalternativ som hamnade i topp var en minskning av företagets administrativa regelbörda följt av en mer flexibel arbetsmarknad, så att det blir enklare att anställa och säga upp personal. Hälften av de svarande företagen ville även se en ökad förståelse, både bland politiker och bland allmänheten, för företagets villkor och betydelse.

Den bransch där betyget på det nationella företagsklimatet försämrades mest 2017 var inom vård- och omsorg. Det kan troligtvis till viss del förklaras av den debatt som fördes under undersökningsperioden kring vinstbegränsningar för privata välfärdsföretag.

Storleken har betydelse

Både när det gäller betygen på det lokala och på det nationella företagsklimatet ger de mindre företagen lägre betyg jämfört med de stora företagen. I ett större företag finns det ofta mer resurser att lägga på implementering av nya regler jämfört med i ett litet företag. Eftersom endast 0,1 procent av alla företag i Sverige är stora företag är det av största vikt att politiker och tjänstemän utformar regler och nya bestämmelser på ett sätt som gör att regelbördan inte blir oproportionerligt stor för ett litet företag samtidigt som det befintliga regelverket kontinuerligt ses över och förenklas.

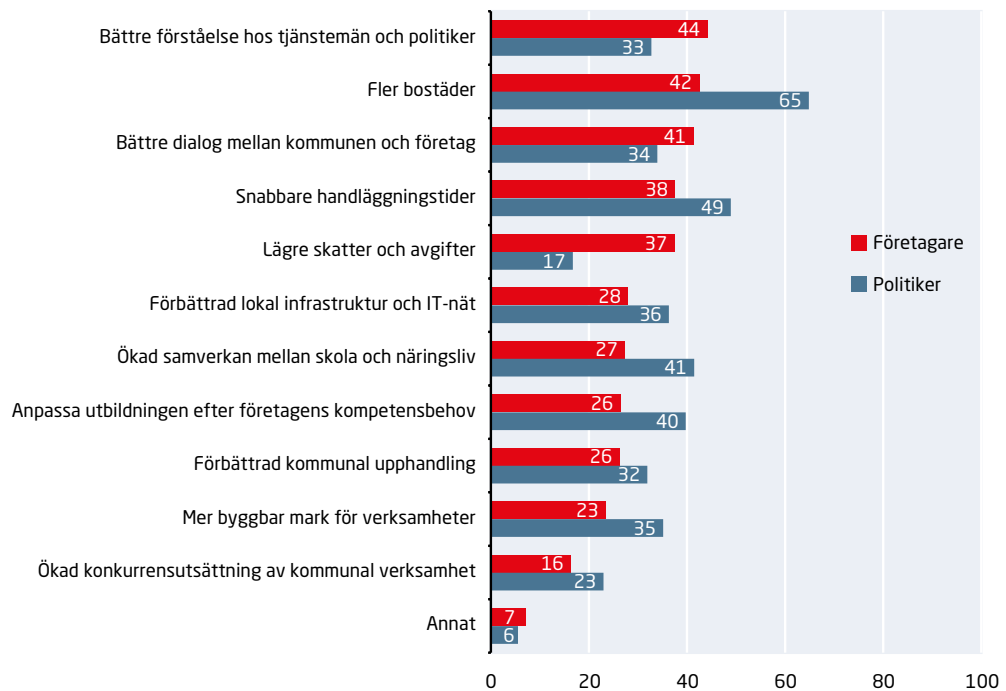
Politiker ger högre betyg än företagen

I 2017 års undersökning av det lokala företagsklimatet skickades enkäten även till samtliga ordinarie ledamöter i kommunfullmäktige. Resultaten från enkäten till politikerna är till för att kunna se om företagare och politiker i varje kommun tänker lika kring företagsklimatet. Dock används politikernas svar inte när rankingen sammanställs.

Generellt ger kommunpolitikerna högre betyg än företagen på det lokala företagsklimatet. Snittbetyget på det sammanfattande omdömet om företagsklimatet i kommunen hamnade på 4,1 för politikerna, vilket kan jämföras med 3,4 för företagen på den sexgradiga skalan där 1 = *Dåligt* och 6 = *Utmärkt*. I endast fyra kommuner – Älmhult, Nynäshamn, Gullspång och Dorotea – gav företagen ett högre sammanfattande omdöme än politikerna.

I 2017 års enkät fick även företagare och politiker lista vilka områden som kommunen bör prioritera för att förbättra företagsklimatet. Resultatet visas på aggregerad nivå i diagram 4. Den mest prioriterade frågan för politikerna var med god marginal fler bostäder. Hela 65 procent av de drygt 7 000 respondenterna kryssade i detta på flervalsfrågan. Även bland företagen låg fler bostäder högt på dagordningen med 42 procent. Det som dock hamnade överst när de 31 300 företagen fick välja vilket område som bör prioriteras för ett bättre företagsklimat var en ökad förståelse hos tjänstemän och politiker för företagande (44 procent). Den frågan hamnar först på sjunde plats i politikernas rangordning vilket vittnar om en stor diskrepans mellan företagares och politikernas syn på företagsklimatet.

Diagram 4: Prioriterade områden för att förbättra företagsklimatet



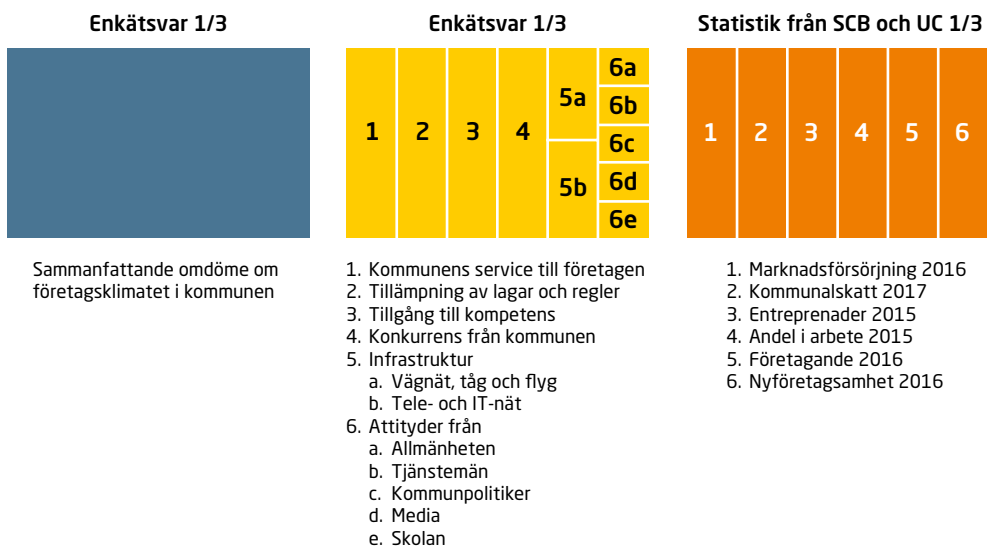
Ranking av det lokala företagsklimatet

Rankingens olika delar

Sedan 2001 sammanställer Svenskt Näringsliv en årlig ranking av företagsklimatet i Sveriges 290 kommuner. Syftet med rankingen är att visa var i Sverige det är mest gynnsamt att starta och driva företag. 2017 års ranking utgörs till två tredjedelar av enkätsvar från 31 300 företagare om företagsklimatet i den kommun där företaget har sin huvudsakliga verksamhet. I den sista tredjedelen väger Svenskt Näringsliv även in strukturella förutsättningar för företagande.

Rankingen innehåller totalt 18 faktorer som viktas olika tungt (se bild nedan). Den tyngst vägande delen i rankingen är företagets sammanfattande omdöme om företagsklimatet i kommunen. Den frågan utgör en tredjedel av totalranking. De övriga enkätfrågor som var och en utgör en artondel av rankingen är kommunens service till företagen, kommunens tillämpning av lagar och regler, konkurrens från kommunens verksamheter samt tillgång på medarbetare med relevant kompetens. Fem delfrågor om attityder från allmänheten, kommunpolitiker, tjänstemän, skolan och media utgör tillsammans en artondel och två infrastrukturfrågor – vägnät, tåg och flyg samt tele- och IT-nät – utgör ytterligare en artondel.

De sex statistikfaktorer som tillsammans står för en tredjedel av totalranking är marknadsförsörjning (2016), kommunalskatt (2017), entreprenader (2015), andel i arbete (2015), företagande (2016) samt nyföretagsamhet (2016).



Så räknas vinnaren fram

De 290 kommunerna rangordnas efter varje faktor. Den kommun som exempelvis får högst betyg på den kommunala servicen eller har den lägsta kommunalskatten får 290 poäng, den med näst bäst resultat får 289 poäng, och så vidare. Kommunen med lägst servicebetyg eller högst kommunalskatt får 1 poäng. Antalet poäng en kommun får speglar alltså exakt hur kommunen placerar sig i förhållande till de andra kommunerna inom respektive faktor.

I vissa fall får fler än en kommun samma rankingplacering i de enskilda faktorerna. Dessa kommuner får då alla den högsta placeringen. Det kan se ut såhär: 290, 289, 289, 289, 286. För de faktorer som inte väger en artondel i beräkningen multipliceras poängen med 0,2 för attitydfrågorna och med 0,5 för infrastrukturfrågorna. Det sammanfattande omdömet multipliceras med 6 för att viktningen av de olika faktorerna ska bli den rätta. Den kommun som exempelvis får högst medelbetyg när det gäller kommunpolitikernas attityder till företagande får 58 poäng för den faktorn ($290 \times 0,2$). Därefter adderas poängen för samtliga faktorer. Den kommun som får högst totalpoäng kommer på första plats. I 2017 års ranking får två kommuner – Karlshamn och Ockelbo – exakt samma totalpoäng. Således får de samma rankingplacering, plats 263, följt av Kungsör på plats 265.

På hemsidan www.foretagsklimat.se hittas hela rankinglistan, både totalt och för respektive rankingfaktor. Där går även att se tidigare års rankingplaceringar.

Solna i topp för tionde året i rad

Prispallen i 2017 års ranking av det lokala företagsklimatet är oförändrad jämfört med fjolårets mätning. Solna stad är för hela tionde året i rad den kommun i Sverige där det är bäst att starta och driva företag. Solna följs i rankingen av två andra kommuner i Stockholms län: Sollentuna och Nacka. Det är fjärde året i rad som Sollentuna tar hem silvermedaljen i rankingen.

Härryda kommun i Västra Götalands län går upp 20 placeringar till plats 4 vilket är den bästa rankingplaceringen någonsin för kommunen. Även två skånska kommuner – Kävlinge och Staffanstorp – får sina bästa placeringar någonsin. Vellinge och Upplands Väsby, som 2016 låg på plats 4 respektive plats 6, lämnar topp tio-listan i årets mätning.

Skinnskattebergs kommun, som 2016 kom på plats 290, går upp 9 placeringar i årets ranking. Pajala i Norrbotten backar en placering och hamnar därmed allra sist i 2017 års ranking av företagsklimatet i Sveriges kommuner.

Tabell 1: Topp tio och botten tio

Kommun	Ranking 2017	Förändring	Kommun	Ranking 2017	Förändring
Solna	1	0	Skinnskatteberg	281	↑9
Sollentuna	2	0	Sollefteå	282	↓13
Nacka	3	0	Haparanda	283	↑1
Härryda	4	↑20	Lysekil	284	↓1
Danderyd	5	↑5	Nora	285	↓20
Kävlinge	6	↑1	Fagersta	286	↓14
Höganäs	7	↓2	Eda	287	↓21
Staffanstorp	8	↑3	Kalix	288	0
Trosa	9	0	Norberg	289	↓22
Vårgårda	10	↓2	Pajala	290	↓1

Älvdalen är årets raket

Med en klättring från plats 204 till 108 gör Älvdalens kommun i Dalarna den största förbättringen i 2017 års ranking. Bland de tio kommuner som förbättrar sin ranking-placering mest hittas ytterligare två dalakommuner: Mora och Smedjebacken. Hällefors kommun i Örebro län går upp 78 placeringar till plats 209. 2015 rankades Hällefors sist av alla kommuner men har genom ett gediget förbättringsarbete lyckats höja betygen från företagen markant, vilket är förklaringen till årets uppgång.

Tabell 2: Klättrare och dykare

Kommun	Förbättring sedan 2016	Kommun	Försämring sedan 2016
Älvdalen	↑96	Surahammar	↓64
Gullspång	↑91	Finspång	↓67
Mora	↑84	Dorotea	↓68
Bromölla	↑82	Håbo	↓71
Hällefors	↑78	Malung-Sälen	↓78
Åre	↑78	Västerås	↓78
Trelleborg	↑67	Sundsvall	↓80
Smedjebacken	↑65	Tibro	↓81
Eskilstuna	↑58	Älvkarleby	↓95
Landskrona	↑56	Älvsbyn	↓106

Den kommun som backar flest placeringar är Älvsbyn i Norrbottens län följt av Älvkarlebys kommun i Uppsala län. Bland de tio kommuner som backar mest i 2017 års ranking hittas även två större städer – Västerås och Sundsvall – som båda får sin lägsta placering någonsin med plats 124 respektive 239.

Att större städer försämrar sin rankingplacering är oroväckande. I många regioner är det storstäderna som driver på den ekonomiska utvecklingen och där har många företag sina huvudsäten. Dessa företag har ofta underleverantörer i övriga kommuner i länet som därmed också blir beroende av storstädernas företagsklimat. Det är inte heller ovanligt att kommuner i en region samordnar den kommunala myndighetsutövningen, till exempel genom gemensamma upphandlingar. Även om detta ofta ger stordriftsfördelar kan även konsekvensen bli att försämrade regler i storstaden spiller över negativt på den kommunala servicen bland övriga kommuner i länet.

“Huvudkontoret ska alltid ligga i Älvdalen”



Initialerna i RV Electro står för River Valley. Företagsnamnet ger en antydning om grundaren Klas Erikssons kärleksfulla förhållande till sin hembygd Älvdalen, som är årets klättrare i Svenskt Näringslivs ranking.

– Jag är född och uppvuxen i Älvdalen och stolt över min hembygd. Därför är jag också väldigt glad över att kunna erbjuda arbetstillfällen här. För varje medarbetare man anställer så är det ytterligare några personer som har möjlighet att leva kvar på orten, säger Klas Eriksson.

Att driva företag i glesbygden kan ha sina utmaningar. Men kommunen är till god hjälp. Klas Eriksson upplever att Älvdalens kommun den senaste tiden har gjort stora framsteg för att främja företagsamheten. Det är också något som har gett avtryck i Svenskt Näringslivs ranking av kommunernas företagsklimat, där dalakommunen i år klättrar från plats 204 till plats 108, vilket är mer än någon annan kommun.

– Näringslivskontoret har jobbat mycket med sin tillgänglighet och varit angelägna om att sprida bilden av en aktiv företagarkommun som är i stort behov av inflyttad arbetskraft. Vi företagare märker att det ger resultat och gläds åt det.

Klas är väl förankrad i Älvdalen och oavsett hur mycket RV Electro växer så vill han att huvudkontoret alltid ska ligga i Älvdalen.

– När vi började 2010 så var målet att ha runt 35 anställda efter tio år. Vi ser ut att uppnå detta redan ett par år i förväg, säger Klas som nu är uppe i över 30 medarbetare. Särskilt framgångsrikt har företaget varit inom vattenkraft, där de bland annat byter och servar kontrollutrustning för högspänning.

Trots att företaget växer så det knakar är det kompetensförsörjningen som är själva akilleshälen för Älvdalen, med sina drygt 7 000 invånare. Klas Eriksson skulle önska att fler flyttade hit men då är det mycket som måste finnas på plats.

– För att locka hit fler folk behöver kommunen arbeta hårdare med sin kommunala service, inte bara gentemot oss företagare. Man måste kunna erbjuda kvalitet på andra samhällsfunktioner som skolor, vårdinrättningar och möjlighet för ungdomar att läsa yrkesinriktade gymnasieprogram. Utbyggnad av infrastrukturen är också viktig.

Men trots utmaningarna har Klas Eriksson en stark framtidstro och han älskar livet som företagare i Älvdalen.

– Att vara företagare i Älvdalen är fantastiskt. Även om det innebär hårt arbete så har man en frihetskänsla i att kunna styra över sitt eget liv och samtidigt bidra till en positiv utveckling för kommunen.

Text: Henrik Sjögren

Foto: Per Eriksson

Nya vinnare i tio län

Trots att prisballen är oförändrad på nationell nivå i 2017 års ranking har det skett stora förändringar ute i länen. Hela tio av Sveriges län har nya regionala vinnare, som framgår av stjärnmarkeringarna i tabell 3.

Sedan Svenskt Näringsliv började mäta företagsklimatet har Vellinge varje år legat i topp i Skåne. På samma sätt har Sunne kommun toppat rankingen i Värmlands län alla år sedan 2003. Men i 2017 års ranking ersätts Vellinge av Kävlinge kommun medan Sunne får lämna över förstaplatsen till Grums kommun. I Kronobergs län har Växjö toppat rankingen sedan 2012 men blir i år omsprungna av Markaryds kommun. 2011–2016 toppades rankingen i Västerbottens län av Bjurholms kommun. I 2017 års ranking är det Nordmaling som tar hem förstaplatsen och därmed även blir den kommun som har Norrlands bästa företagsklimat.

Tabell 3: Toppkommun och klättrare i länen

Län	Toppkommun	Rankingplacering 2017	Länsklättrare	Förändring från 2016
Blekinge	Ronneby	143	Sölvesborg	↑21
Dalarna	Rättvik	41	Ålvdalen	↑96
Gävleborg	Hofors	116	Ovanåker	↑34
Halland	Falkenberg ★	16	Hylte	↑16
Jämtland	Åre ★	68	Åre	↑78
Jönköping	Habo ★	11	Gislaved	↑30
Kalmar	Mönsterås	36	Oskarshamn	↑52
Kronoberg	Markaryd ★	15	Ålmhult	↑40
Norrbottnen	Luleå	109	Boden	↑49
Skåne	Kävlinge ★	6	Bromölla	↑82
Stockholm	Solna	1	Ekerö	↑52
Södermanland	Trosa	9	Eskilstuna	↑58
Uppsala	Knivsta ★	47	Knivsta	↑43
Värmland	Grums ★	31	Storfors	↑51
Västerbotten	Nordmaling ★	44	Storuman	↑48
Västernorrland	Timrå	50	Ånge	↑39
Västmanland	Hallstahammar ★	96	Kungsör	↑21
Västra Götaland	Härryda ★	4	Gullspång	↑91
Örebro	Lekeberg	26	Hällefors	↑78
Östergötland	Ydre	35	Vadstena	↑40

Sett till länen som helhet står Dalarna och Värmland för de största förbättringarna i 2017 års ranking. Bland Dalarnas 15 kommuner är det hela 13 stycken som förbättrar sin rankingplacering jämfört med 2016. Av Värmlands 16 kommuner förbättrar elva stycken sin rankingplacering. Däremot blåser det motvind i Västernorrlands län. Av länets sju kommuner har sex stycken en försämrad placering 2017 jämfört med 2016.

Långsiktig förbättring i Nordmaling

Att skapa ett förbättrat företagsklimat i kommunen görs inte över en natt. Att förändra attityder från grunden och gå från att vara en myndighetsorganisation till en serviceorganisation kräver ett långsiktigt, uthålligt och målfokuserat arbete. En förbättring i Svenskt Näringsliv ranking är ett kvitto på att kommunen är på rätt väg men det är inte en garanti för att företagsklimatet fortsättningsvis kommer förbättras. I de kommuner där politiker och tjänstemän inte lyckas leva upp till de ökade förväntningarna hos företagen finns det en risk att företagens betyg i enkätundersökningen sjunker, vilket leder till en försämrade rankingplacering året därpå.

Därför mäter Svenskt Näringsliv även vilka kommuner som lyckats förbättra sin rankingplacering över tid och långsiktigt skapa ett bättre företagsklimat. I tabell 4 listas de tio kommuner som under de fem senaste mätningarna har haft den högsta genomsnittliga årliga förbättringen i rankingen.

Tabell 4: Långsiktig förbättring

Kommun	Genomsnittlig årlig förbättring 2012-2017
Nordmaling	↑42
Mariestad	↑41
Katrineholm	↑37
Lekeberg	↑35
Hofors	↑34
Ale	↑31
Laxå	↑28
Oxelösund	↑28
Östra Göinge	↑28
Falköping	↑27

I toppen hittas Nordmalings kommun i Västerbotten. 2014 låg Nordmaling på plats 267 i rankingen. 2015 klättrade kommunen till plats 163, 2016 till plats 84 och i 2017 års mätning hamnar Nordmaling på plats 44. Även Mariestads kommun har gjort en liknande resa, från plats 253 år 2012 till plats 48 i årets mätning.

Dessvärre finns det även exempel på kommuner där utvecklingen har varit det motsatta. Hörby kommun i Skåne låg 2012 på plats 35 i Svenskt Näringslivs ranking. Sedan dess har företagens betyg varje år fallit och i 2017 års ranking hamnar Hörby på plats 181. Att det går bra just nu behöver alltså inte betyda att det kommer gå bra i morgon.

Vårgårda bäst på service till företagen

Det är inte bara ute i länen som nya kommuner har hamnat överst på prispallen i 2017 års ranking. På sju av de 18 delfaktorer som utgör totalrankingens är det nya kommuner i topp. En kommun som särskilt utmärker sig är Vårgårda i Västra Götalands län som går om Mönsterås kommun både när det gäller kommunens service till företagen och tjänstemännens attityder till företagande (se tabell 5).

Tabell 5: Nya ettor på delfaktorerna

Rankingfaktor	Bästa kommun 2017	Bästa kommun 2016
Kommunens service till företagen	Vårgårda	Mönsterås
Kommunens tillämpning av lagar och regler	Grums	Gnosjö
Kommunpolitikerns attityder till företagande	Munkfors	Markaryd
Tjänstemännens attityder till företagande	Vårgårda	Mönsterås
Skolans attityder till företagande	Markaryd	Åtvidaberg
Tele- och IT-nät	Umeå	Landskrona
Tillgång på kompetent arbetskraft	Danderyd	Mullsjö

Leksand, Mora och Åre når sina mål

Ett vinnande koncept för kommuner som vill arbeta strukturerat med att förbättra företagsklimatet är att sätta upp konkreta mål. För att målen ska vara framgångsrika krävs det att de är realistiska, att de utgår från företagets perspektiv och att de är väl förankrade i hela den kommunala organisationen, så att alla förstår sin egen roll. Arbetet går betydligt enklare när man vet *vart* man ska ta sig, *när* man ska göra det och *varför* man vill nå dit.

I 2017 års ranking är det tre kommuner som lyckas nå sina mål men flera andra är på god väg. Åre har i sin utvecklingsplan för 2017 målet att kommunen ska vara bland de 70 bäst rankade kommunerna i Svenskt Näringslivs mätning och att det sammanfattande omdömet ska vara minst 3,5. Kommunen ökade sitt betyg 2017 från 3,2 till 3,5 och klättrade i rankingen från plats 146 till 68.

Leksands kommun har som mål att 2017 minst ha rankingplacering 72. I årets mätning klättrar Leksand från plats 105 till 71 och målet är därmed uppfyllt. Även grannkommunen Mora når med årets rankingplacering 79 sitt mål att vara bland de 80 bäst rankade kommunerna i Svenskt Näringslivs mätning.

I tabell 6, 7 och 8 listas de kommuner som är nya på topp 100, topp 50 och topp 25. En stjärnmarkering i tabellen innebär att kommunen når sina högsta rankingplacering någonsin.

Tabell 6: Nya kommuner på topp 25

Kommun	Ranking 2017	Ranking 2016
Habo	11	28
Helsingborg	13	44
Markaryd	15 ★	27
Lomma	20	35
Tranås	21 ★	30
Öckerö	23 ★	49
Grästorps	24	26
Ystad	25 ★	32

Tabell 7: Nya kommuner på topp 50

Kommun	Ranking 2017	Ranking 2016
Grums	31 ★	54
Götene	43	63
Nordmaling	44 ★	84
Landskrona	46 ★	102
Knivsta	47	90
Mariestad	48 ★	79

Tabell 8: Nya kommuner på topp 100

Kommun	Ranking 2017	Ranking 2016
Åre	68 ★	146
Leksand	71	105
Skurup	72	108
Vännäs	77	109
Mora	79	163
Huddinge	80	117
Ekerö	86	138
Hylte	87 ★	103
Nässjö	90	118
Klippan	91	145
Bromölla	92	174
Falköping	95 ★	125
Älmhult	97	137
Mjölby	99	113

Här är rankingfaktorerna

Sammanfattande omdöme

Andel av totalrankingen: 1/3

Den viktigaste frågan i enkäten, och den tyngst vägande rankingfaktorn, är det sammanfattande omdömet om företagsklimatet i kommunen. Företagarna får utifrån sina egna erfarenheter ge ett samlat betyg på hur de upplever hur det är att driva företag i kommunen.

Topp 5

1. Markaryd
2. Vårgårda
3. Munkfors
4. Mönsterås
5. Grums

Klättrare

1. Älvdalen
2. Gullspång
3. Bromölla
4. Hällefors
5. Smedjebacken

Kommunens service till företagen

Andel av totalrankingen: 1/18

Kommunens service till företagen handlar framför allt om bemötande och handläggningstider. Den kommunala servicen har stor betydelse för företagets etablering och expansion. För ett enskilt företag kan det vara förödande om ett bygglovsärende eller ett serveringstillstånd drar ut på tiden. En bra kommunal service präglas av effektivitet, tillgänglighet och kunskap om företagandets villkor.

Topp 5:

1. Vårgårda
2. Munkfors
3. Mönsterås
4. Grums
5. Grästorp

Klättrare:

1. Mora
2. Malå
3. Hällefors
4. Landskrona
5. Klippan

Kommunens tillämpning av lagar och regler

Andel av totalrankingen: 1/18

Kommunens tillämpning av lagar och regler handlar om effektivitet i ärendehantering och förståelse för företagets ärende. Företagen värdesätter en möjlighetsinriktad tillämpning av lagar och regler. Om företagets ursprungliga ansökan avslås är dialog och återkoppling om alternativa möjligheter viktigt.

Topp 5:

1. Grums
2. Mönsterås
3. Essunga
4. Vårgårda
5. Grästorp

Klättrare:

1. Åre
2. Lerum
3. Boden
4. Ånge
5. Hällefors och Härnösand

Tillgång till medarbetare med relevant kompetens

Andel av totalrankingen: 1/18

Tillgången till medarbetare med relevant kompetens är avgörande för företagens möjlighet att växa. Enligt Svenskt Näringslivs rekryteringsenkät misslyckas företag med en av fem rekryteringar. Den enskilt största orsaken till företagets svårigheter att rekrytera är brist på personer med rätt yrkeserfarenhet. Här kan kommunen bidra till att stärka kvaliteten i yrkesutbildningarna och på så sätt öka dess attraktivitet.

Topp 5:

1. Danderyd
2. Vårgårda
3. Laxå
4. Mullsjö
5. Bjurholm

Klättrare:

1. Strömstad
2. Degerfors
3. Ydre
4. Hällefors
5. Åmål

Konkurrens från kommunen

Andel av totalrankingen: 1/18

Faktorn beskriver i hur stor utsträckning företagen anser att kommunens verksamheter tränger undan den privata näringsverksamheten genom osund konkurrens. Som kommun bör man fråga sig om det finns kommunalt utförda tjänster som lika väl hade kunnat utföras av företagen. Genom upphandling, valfrihetssystem och utmaningsrätt kan kommunen även uppmantra till att offentligt finansierade verksamheter utförs av de privata företagen, och på så sätt stimulera näringslivet i kommunen.

Topp 5:

1. Markaryd
2. Gnosjö
3. Munkfors
4. Ydre
5. Vansbro

Klättrare:

1. Karlsborg
2. Härjedalen
3. Vimmerby
4. Ånge
5. Bräcke

Vägnät, tåg och flygförbindelser

Andel av totalrankingen: 1/36

Faktorn beskriver hur företagen upplever vägnätet samt tåg- och flygförbindelser. För företagen är en god infrastruktur en avgörande fråga eftersom det påverkar såväl leveranser som tillgång till kunder och personal.

Topp 5:

1. Ale
2. Sundbyberg
3. Timrå
4. Landskrona
5. Knivsta

Klättrare:

1. Eslöv
2. Hedemora
3. Ånge
4. Dals-Ed
5. Salem

Tele- och IT-nät

Andel av totalrankingen: 1/36

Faktorn beskriver hur företagen upplever tele- och IT-nätet i kommunen. I takt med att digitaliseringen ökar blir det allt viktigare för företag att snabbt och enkelt kunna kommunicera med omvärlden. Ett undermåligt fibernät ger en negativ begränsning som i värsta fall kan leda till att viktiga affärer går förlorade.

Topp 5:

1. Umeå
2. Tranås
3. Landskrona
4. Oxelösund
5. Solna

Klättrare:

1. Gullspång
2. Sotenäs
3. Älmhult
4. Lerum
5. Bräcke

Allmänhetens attityder till företagande

Andel av totalrankingen: 1/90

Faktorn beskriver hur företagen upplever allmänhetens attityder till företagande. Allmänhetens inställning till och kunskaper om företagande och entreprenörskap har stor betydelse för viljan att starta och driva företag i kommunen.

Topp 5:

1. Danderyd
2. Vårgårda
3. Mullsjö
4. Öckerö
5. Lomma

Klättrare:

1. Älmhult
2. Mjölby
3. Munkfors och Vaxholm
4. Hällefors, Tanum och Vingåker

Kommunpolitikernas attityder till företagande

Andel av totalrankingen: 1/90

Faktorn beskriver hur företagen upplever kommunpolitikernas attityder till företagande. Det är politikerna som i slutändan har den yttersta makten att fatta de beslut som påverkar förutsättningarna att driva företag i kommunen. Politikens syn på och samarbete med näringslivet är därför en avgörande faktor för det lokala företagsklimatet.

Topp 5:

1. Munkfors
2. Vårgårda
3. Mönsterås
4. Markaryd
5. Grums

Klättrare:

1. Hällefors
2. Bromölla och Gullspång
3. Torsby
4. Vadstena

Tjänstemännens attityder till företagande

Andel av totalrankingen: 1/90

Faktorn beskriver hur företagen upplever de kommunala tjänstemännens attityder till företagande. Två av tre företagare har årligen kontakt med en kommunal tjänsteman. Det kan handla om bygglov, miljötillsyn eller en upphandling. Hur tjänstemännen agerar är viktigt för hur enkelt det är att starta, driva och utveckla företag i kommunen. Det är viktigt att även de tjänstemän som inte direkt arbetar med att serva företagen inser att de också påverkar företagsklimatet.

Topp 5:

1. Vårgårda
2. Grums
3. Munkfors
4. Mönsterås
5. Gnosjö

Klättrare:

1. Arjeplog och Malå
2. Svenljunga
3. Bräcke
4. Tidaholm

Medias attityder till företagande

Andel av totalrankingen: 1/90

Faktorn beskriver hur företagen upplever medias attityder till företagande. Media påverkar bilden av näringslivet. Att visa en ensidigt negativ bild av företag och företagande skapar ett klimat där färre vill starta och driva företag. Genom att lyfta fram framgångsrika företagare skapas också förebilder för unga människor som går i tankar om att starta företag.

Topp 5:

1. Ale
2. Vårgårda
3. Töreboda
4. Öckerö
5. Grums

Klättrare:

1. Hällefors
2. Hylte
3. Härryda
4. Gagnef
5. Åre

Skolans attityder till företagande

Andel av totalrankingen: 1/90

Faktorn beskriver hur företagen upplever skolans attityder till företagande. Eftersom dagens unga både är morgondagens medarbetare och arbetsgivare är det viktigt att skolan förmedlar kunskap om det lokala näringslivet och om företagande. Skolan kan också genom till exempel Ung Företagsamhet uppmuntra till tidiga erfarenheter av entreprenörskap.

Topp 5:

1. Markaryd
2. Herrljunga
3. Rättvik
4. Vellinge
5. Mullsjö

Klättrare:

1. Kil
2. Mjölby
3. Årjäng
4. Huddinge
5. Eskilstuna och Vallentuna

Kommunalskatt

Andel av totalrankingen: 1/18

Rankingfaktorn kommunalskatt visar den totala kommunalskatten, inklusive landstingsskatt. Kommunalskatten har störst påverkan på människors privatekonomi. Den påverkar möjligheten att bygga det kapital som krävs för att starta företag. För företagen är det också viktigt att den lokala köpkraften är så stark som möjligt. Även för småföretagare, som ofta har förhållandevis låga löner, blir kommunalskatten den största skatteutgiften i deras privatekonomi. En låg kommunalskatt gör också kommunen mer attraktiv för inflyttare vilket är viktigt för företagens kompetensförsörjning.

Källa: SCB 2017

Topp 5:

1. Vellinge
2. Kävlinge och Solna
4. Danderyd
5. Täby

Klättrare:

1. Svenljunga
2. Värmdö
3. Bengtsfors, Hofors, Jokkmokk, Kiruna, Ockelbo och Älvkarleby

Marknadsförsörjning

Andel av totalrankingen: 1/18

Marknadsförsörjning visar hur stor andel av kommuninvånarnas inkomster som kommer från privata företag, föreningar och stiftelser. Marknadsförsörjning kan ses som ett mått på det lokala näringslivets vitalitet och omfattning. Att en kommun har en låg marknadsförsörjning beror på att en stor andel av invånarna får sina inkomster från den offentliga sektorn. Det kan leda till att förutsättningarna för entreprenörskap och nyföretagande minskar. Om marknadsförsörjningen ökar, och fler får sina inkomster från den privata sektorn, stärks finansieringen av den offentliga servicen.

Källa: SCB:s kontrolluppgiftsbaserade lönesummestatistik (LSUM) 2016

Topp 5:

1. Danderyd
2. Sollentuna
3. Nacka
4. Täby
5. Lidingö

Klättrare:

1. Lekeberg
2. Norberg
3. Olofström och Sölvesborg
5. Strängnäs och Älvdalen

Entreprenader

Andel av totalrankingen: 1/18

Entreprenader visar andelen av den kommunala verksamheten som genom upphandling eller direktupphandling köps in från privata företag, föreningar och stiftelser. Många företag är beroende av att kommuner är affärsmässiga och gör affärer med näringslivet genom att upphandla varor och tjänster och tillämpar valfrihetssystem. En kommun som lägger ut en stor andel av sin verksamhet på entreprenad bidrar till att marknaden och affärsmöjligheterna växer för företagen, vilket stimulerar näringslivet i kommunen.

Källa: SCB:s räkenskapsammandrag för kommuner och landsting 2015

Topp 5:

1. Täby
2. Solna
3. Upplands Väsby
4. Vellinge
5. Danderyd

Klättrare:

1. Flen
2. Kungsör
3. Bromölla
4. Gagnef
5. Gnosjö

Andel i arbete

Andel av totalrankingen: 1/18

Statistikfaktorn andel i arbete visar andelen förvärvsarbetande i åldern 16-64 år av hela befolkningen. Andel i arbete är ett grovt mått på kommunens försörjningsbörda, det vill säga hur många som arbetar i relation till hur många som inte gör det. Har kommunen ett bra företagsklimat är det lättare att starta och driva företag, vilket leder till fler företag och i sin tur fler arbetstillfällen. Om en hög andel av kommunens invånare förvärvsarbetar ökar det också köpkraften i kommunen.

Källa: SCB:s registerbaserade arbetsmarknadsstatistik (RAMS) 2015

Topp 5:

1. Solna
2. Sundbyberg
3. Kiruna
4. Stockholm
5. Mölndal

Klättrare:

1. Forshaga
2. Trollhättan
3. Hallstammar
4. Bjuv
5. Klippan

Företagande

Andel av totalrankingen: 1/18

Företagande visar antalet arbetsställen med minst en anställd och redovisas per 1 000 invånare. I kommuner med stora offentliga arbetsgivare spirar inte företagsandan så lätt eftersom färre personer är, eller känner någon, som är företagare. I en kommun med en stor andel företagare är det helt enkelt lättare att starta och utveckla företaget.

Källa: SCB:s företagsregister 2016

Topp 5:

1. Äre
2. Stockholm
3. Danderyd
4. Båstad
5. Solna

Klättrare:

1. Nykvarn
2. Öckerö
3. Bollebygd och Nordmaling
5. Lomma

Nyföretagsamhet

Andel av totalrankingen: 1/18

De individer som innehar F-skattsedel, är delägare i ett aktivt handelsbolag eller är vd eller styrelsemedlem i ett aktivt aktieföretag räknas som företagsamma. De som senaste året blivit företagsamma bedöms som nyföretagsamma. Rankingfaktorn nyföretagsamhet visar antalet nyföretagsamma människor per 1 000 invånare. En stadig tillväxt av nyföretagsamma personer är av yttersta vikt för att inte andelen företagsamma personer ska minska i framtiden.

Källa: UC AB 2016

Topp 5:

1. Danderyd
2. Lidingö
3. Täby
4. Äre
5. Nacka

Klättrare:

1. Skinnskatteberg
2. Nordmaling
3. Vindeln
4. Svenljunga
5. Färgelanda

Hela rankinglistan 1-290

1-50 Kommun	Ranking 2017	Förändring från 2016	Sammanfattande omdöme	Kommunens service	Tillämpning av lagar och regler	Tillgång till kompetens	Konkurrens från kommunen	Vägnät, tåg- och flyg	Tele- och IT-nät	Allmänhetens attityder	Kommunpolitikens attityder	Tjänstemännens attityder	Medias attityder	Skolans attityder	Kommunalskatt 2017	Entreprenader 2015	Marknadsförslörning 2016	Andel i arbete 2015	Företagande 2016	Nyförtagsamhet 2016
Solna	1	0	20	38	17	14	24	20	5	19	25	32	98	129	2	2	13	1	5	12
Sollentuna	2	0	27	23	16	8	77	19	13	50	24	28	69	45	10	7	2	37	38	14
Nacka	3	0	36	48	42	133	28	124	28	32	44	43	52	37	13	6	3	23	14	5
Härbyda	4	↑20	21	22	29	31	25	14	27	26	29	17	23	52	66	95	22	12	167	49
Danderyd	5	↑5	44	126	31	1	7	29	55	1	34	50	56	15	4	5	1	210	3	1
Kävlinge	6	↑1	25	30	13	16	13	84	34	70	20	20	51	81	2	56	37	49	179	112
Höganäs	7	↓2	8	9	11	69	33	79	17	27	7	18	70	49	12	67	99	222	57	65
Staffanstorps	8	↑3	16	21	12	23	16	75	142	46	13	16	47	76	7	18	49	98	217	101
Trosa	9	0	23	17	34	32	169	73	86	14	11	12	31	36	77	36	50	94	39	29
Vårgårda	10	↓2	2	1	4	2	15	34	10	2	2	1	2	6	97	163	80	41	157	219
Habo	11	↑17	14	18	35	15	17	16	42	6	28	42	10	7	184	96	62	20	194	106
Gnosjö	12	↑11	6	10	6	57	2	158	72	9	6	5	44	20	191	153	24	40	25	218
Helsingborg	13	↑31	46	77	46	24	56	69	9	56	40	92	143	28	17	28	41	167	31	36
Vellinge	14	↓10	54	86	73	46	32	70	98	11	36	61	92	4	1	4	31	177	27	10
Markaryd	15	↑12	1	6	9	10	1	97	110	7	4	7	121	1	119	257	68	242	72	151
Falkenberg	16	↑9	32	36	83	114	88	82	150	47	26	44	136	71	59	33	54	81	44	133
Upplands Väsby	17	↓11	62	132	77	86	100	33	51	114	88	83	57	61	42	3	9	24	104	28
Partille	18	↓3	45	56	28	61	161	21	53	103	54	106	86	164	38	102	38	16	145	63
Mullsjö	19	↑2	7	11	15	4	8	36	79	3	15	10	21	5	144	138	91	121	257	245
Lomma	20	↑15	75	119	63	21	23	108	32	5	41	55	26	57	11	30	33	136	153	25
Tranås	21	↑9	17	15	20	35	79	77	2	25	17	19	8	12	94	169	96	198	74	248
Täby	22	↓10	87	141	103	149	22	123	93	38	100	105	116	29	5	1	4	55	6	3
Öckerö	23	↑26	47	90	75	139	42	192	76	4	65	36	4	26	97	43	61	54	95	59
Grästorp	24	↑2	9	5	5	36	37	42	39	28	16	15	12	38	133	161	184	78	220	232
Ystad	25	↑7	49	50	106	20	62	66	16	30	61	93	32	18	16	109	193	114	50	138
Lekeberg	26	↑13	13	37	18	55	17	106	164	15	14	22	39	49	248	200	112	71	168	92
Herrljunga	27	↓13	33	28	24	51	31	98	21	10	50	35	17	2	182	158	82	73	207	153
Burlöv	28	↓8	51	81	73	41	38	10	116	99	74	74	119	225	15	48	69	251	107	78
Laholm	29	↓12	42	31	115	43	20	58	226	34	58	49	28	16	36	213	120	131	86	64
Upplands-Bro	30	↑11	43	45	56	160	111	78	180	49	43	24	65	54	47	64	32	50	227	72
Grums	31	↑23	5	4	1	7	26	37	95	61	5	2	5	17	212	139	118	241	264	174
Ängelholm	32	↓16	79	116	147	22	80	6	24	71	132	128	82	38	20	65	78	83	46	69
Växjö	33	↓20	52	64	51	65	128	112	57	76	33	51	160	124	54	73	124	76	89	114
Värnamo	34	0	30	55	52	180	59	104	34	45	32	81	99	83	108	238	60	15	61	185
Ydre	35	↑8	19	18	14	33	4	278	265	42	19	9	113	70	92	171	224	180	52	107
Mönsterås	36	0	4	3	2	9	6	208	67	36	3	4	89	8	108	271	134	162	256	195
Vaggeryd	37	↓4	57	82	44	129	35	83	113	44	79	46	54	30	78	172	46	34	149	94
Sunne	38	↓7	28	26	32	38	54	164	23	17	31	23	26	25	168	240	207	132	56	116
Salem	39	↑11	84	88	22	18	66	40	43	100	88	82	174	154	51	20	34	75	283	54
Essunga	40	0	15	7	3	34	19	285	66	31	9	8	18	61	133	232	152	123	120	275
Rättvik	41	↑4	10	12	8	80	14	133	160	16	8	6	37	3	185	235	265	224	37	115
Tyresö	42	↓24	98	128	67	77	125	121	48	86	72	130	94	126	41	16	18	17	113	23
Götene	43	↑20	22	34	23	13	9	175	106	29	48	34	41	27	162	259	114	108	245	130
Nordmaling	44	↑40	12	12	26	68	39	24	11	21	10	30	9	9	276	140	225	217	235	66
Lidingö	45	↓26	115	143	87	124	50	101	30	12	112	103	87	10	14	12	5	135	26	2
Landskrona	46	↑56	40	40	57	26	102	4	3	150	38	29	188	168	20	85	103	272	231	168
Knivsta	47	↑43	91	111	129	120	58	5	139	48	118	104	130	104	91	25	23	7	164	18
Mariestad	48	↑31	24	15	37	11	70	197	49	91	11	13	36	22	105	116	243	164	238	206
Aneby	49	↓12	39	53	38	19	96	110	153	60	45	27	75	89	168	278	130	45	100	155
Timrå	50	↓3	11	8	19	40	97	3	33	130	21	21	62	48	238	173	144	141	262	256

51-100 Kommun	Ranking 2017	Förändring från 2016	Sammanfattande omdöme	Kommunens service	Tillämpning av lagar och regler	Tillgång till kompetens	Konkurrens från kommunen	Vägnät, tåg- och flyg	Tele- och IT-nät	Allmänhetens attityder	Kommunpolitikernas attityder	Tjänstemännens attityder	Medias attityder	Skolans attityder	Kommunalskatt 2017	Entreprenader 2015	Marknadsförslörjning 2016	Andel i arbete 2015	Företagande 2016	Nyförtagsamhet 2016
Sigtuna	51	↓13	94	135	100	176	90	81	154	113	122	96	152	202	65	32	15	39	45	27
Sorsele	52	↑39	37	27	39	153	12	259	156	208	41	14	162	193	270	68	259	117	15	55
Munkfors	53	↑7	3	2	7	12	3	121	44	40	1	3	7	13	212	180	209	281	276	285
Österåker	54	↑3	112	174	173	184	65	171	123	68	76	131	29	80	7	8	14	30	33	13
Laxå	55	↑16	41	42	21	3	26	60	158	54	49	26	59	46	221	159	172	261	60	234
Gnesta	56	↑17	64	62	68	95	46	178	258	23	55	47	73	146	122	46	84	100	161	161
Vetlanda	57	↓1	50	47	25	123	44	226	152	81	73	54	79	23	107	195	63	97	187	190
Sundbyberg	58	↓36	132	202	89	60	118	2	7	195	190	214	212	262	23	14	6	2	112	11
Katrineholm	59	↑22	26	20	45	58	159	46	81	117	18	39	59	31	122	157	188	227	205	207
Vansbro	60	↑8	34	41	70	155	5	275	259	75	23	41	25	14	238	104	170	171	62	141
Stenungsund	61	↓8	100	92	64	93	55	72	166	52	76	73	48	119	147	144	28	22	40	202
Uppvidinge	62	↓1	29	67	33	255	56	231	253	74	37	33	78	96	160	97	53	158	118	235
Örkelljunga	63	↓11	48	33	50	108	93	177	237	67	53	40	240	95	6	193	93	244	246	56
Bjurholm	64	↓22	38	14	10	5	10	225	64	24	22	11	19	24	270	137	266	255	85	282
Nykvarn	65	↓36	105	91	66	211	101	38	189	112	82	86	132	139	64	141	16	8	144	43
Järfälla	66	↓15	116	114	138	90	95	99	130	121	101	132	173	242	29	21	25	64	171	34
Töreboda	67	↑13	18	57	79	39	46	86	122	18	30	31	3	123	102	220	211	236	248	272
Åre	68	↑78	104	155	107	131	11	249	236	35	147	161	34	41	182	145	71	10	1	4
Årjäng	69	↑25	70	70	96	84	85	256	59	39	106	98	15	68	208	40	110	282	55	98
Kil	70	↑4	58	51	92	29	75	8	6	95	57	52	34	69	197	183	182	185	203	165
Leksand	71	↑34	80	83	182	50	60	145	111	51	80	121	83	19	185	117	189	137	75	38
Skurup	72	↑36	92	93	107	137	60	11	113	177	153	90	181	117	26	149	87	115	189	96
Ödeshög	73	↓15	53	78	126	59	72	250	195	184	35	68	135	53	74	214	137	215	141	67
Karlstad	74	↑15	106	109	131	48	162	135	25	128	91	111	102	185	122	51	180	69	34	103
Kalmar	75	↑8	81	63	71	44	121	240	132	109	70	75	117	134	152	182	194	43	67	154
Säffle	76	↑10	65	32	27	42	40	158	19	106	46	37	6	47	158	91	212	274	201	268
Vännäs	77	↑32	61	24	43	25	143	22	15	72	56	56	46	127	286	179	238	96	287	118
Enköping	78	↑10	111	112	178	125	199	31	131	92	98	117	16	85	133	41	101	38	73	83
Mora	79	↑84	76	84	114	100	71	144	83	97	64	100	164	162	246	61	222	113	59	162
Huddinge	80	↑37	138	175	127	104	124	147	176	160	172	174	153	102	63	29	19	35	83	19
Vara	81	↓19	77	105	153	188	115	158	97	13	81	127	12	32	162	189	90	118	51	111
Dals-Ed	82	↓7	31	29	54	71	63	158	179	59	27	25	38	153	280	258	251	259	137	109
Åtvidaberg	83	↓19	66	68	80	106	104	220	149	72	108	63	93	11	92	93	123	146	202	265
Mölnadal	84	↓36	127	127	117	217	202	120	92	193	135	149	178	190	50	35	29	5	49	70
Kumla	85	↓13	74	54	40	88	110	25	40	94	67	69	84	92	150	263	113	92	271	203
Ekerö	86	↑52	171	190	186	75	21	279	191	20	127	173	20	90	35	13	10	32	20	15
Hylte	87	↑16	73	58	55	79	29	180	209	57	62	60	105	106	73	231	56	201	260	193
Ale	88	↓33	63	121	164	190	157	1	75	78	86	135	1	38	168	128	40	29	280	192
Ljungby	89	↓23	56	43	81	175	189	223	107	137	51	58	215	107	94	205	105	52	184	230
Nässjö	90	↑28	59	34	58	72	181	18	40	98	75	79	123	63	185	251	147	139	196	255
Klippan	91	↑54	69	59	102	136	234	108	209	87	110	107	179	141	38	100	77	200	206	144
Bromölla	92	↑82	67	46	61	47	67	26	105	165	93	53	104	163	78	203	138	218	281	280
Sävsjö	93	↓8	68	66	53	240	36	179	100	85	59	57	73	21	152	221	135	174	121	198
Vallentuna	94	↓2	156	213	183	148	86	191	159	66	129	126	103	51	25	10	8	9	92	31
Falköping	95	↑30	70	75	69	37	158	39	22	210	88	72	164	108	140	237	164	163	211	179
Hallstahammar	96	↓37	60	49	76	141	140	50	135	227	60	62	155	178	97	121	122	203	237	246
Älmhult	97	↑40	101	130	151	203	52	54	45	37	121	125	172	94	85	168	11	67	244	156
Ljusnarsberg	98	↓22	89	80	36	63	76	74	148	178	69	48	77	125	87	54	228	289	250	132
Mjölby	99	↑14	97	155	88	161	225	9	56	83	125	142	96	78	88	79	73	84	172	208
Ulricehamn	100	↓1	114	155	162	110	156	156	101	110	116	161	222	120	83	147	59	68	99	119

101-150 Kommun	Ranking 2017	Förändring från 2016	Sammanfattande omdöme	Kommunens service	Tillämpning av lagar och regler	Tillgång till kompetens	Konkurrens från kommunen	Vägnät, tåg- och flyg	Tele- och IT-nät	Allmänhetens attityder	Kommunpolitikernas attityder	Tjänstemännens attityder	Medias attityder	Skolans attityder	Kommunalskatt 2017	Entreprenader 2015	Marknadsförsojning 2016	Andel i arbete 2015	Företagande 2016	Nyförtagsamhet 2016
Hammarö	101	↓32	90	98	161	6	122	137	77	69	104	109	30	73	167	268	143	53	282	99
Askersund	102	↑2	82	25	30	127	192	188	214	107	47	38	184	148	191	225	161	166	101	113
Halmstad	103	↓21	135	138	113	54	188	76	70	174	140	169	192	181	55	84	163	99	93	93
Degerfors	104	↑48	55	39	41	28	45	30	50	180	96	59	50	136	231	290	190	253	284	278
Strängnäs	105	↓27	128	155	95	204	193	111	206	105	95	107	167	73	81	31	65	111	84	104
Linköping	106	↓9	136	113	118	128	215	89	54	134	169	170	154	160	17	19	79	93	148	201
Östra Göinge	107	↑8	93	52	49	115	78	204	245	187	39	45	144	194	47	52	127	248	247	262
Älvdalen	108	↑96	78	64	130	156	41	276	201	133	103	78	91	211	243	241	191	220	58	16
Luleå	109	↓32	84	131	199	62	227	51	12	242	78	153	209	150	229	209	196	18	115	146
Tierp	110	↑18	108	72	94	172	144	35	222	181	52	70	146	187	102	176	131	165	228	53
Jönköping	111	↓46	118	144	156	202	247	126	115	144	187	186	235	118	88	87	85	26	97	110
Karlsborg	112	↑14	86	108	72	27	43	263	103	158	144	64	97	91	112	90	290	168	241	290
Eksjö	113	↓26	72	75	65	105	108	217	80	143	63	76	161	200	195	267	283	107	178	183
Torsås	114	↓3	83	87	48	129	84	262	276	55	84	66	45	198	112	215	244	239	221	42
Skövde	115	↓48	123	103	124	134	183	118	87	102	105	164	85	174	75	170	174	36	134	181
Hofors	116	↑27	35	89	160	83	133	182	109	190	97	95	266	166	262	164	150	190	285	258
Båstad	117	↓10	169	150	228	66	112	12	91	33	248	254	61	143	19	75	162	246	4	24
Borås	118	↓12	122	196	171	113	258	114	94	58	218	181	58	56	111	106	81	74	108	139
Örebro	119	↓7	147	155	155	76	233	68	31	127	181	199	251	93	118	80	177	80	102	76
Varberg	120	↑7	149	221	242	169	130	115	46	146	158	248	283	179	27	66	57	27	64	176
Storuman	121	↑48	96	60	60	289	105	230	63	253	92	85	126	241	270	196	257	183	11	45
Trollhättan	122	↓1	95	99	91	96	270	7	8	82	113	67	110	110	130	208	126	161	254	260
Stockholm	123	↓27	213	231	190	150	197	103	38	163	251	242	252	202	9	9	7	4	2	6
Västerås	124	↓78	161	182	149	147	259	100	52	157	185	213	254	205	31	23	48	101	77	121
Haninge	125	↑8	175	212	211	117	171	127	182	223	204	192	236	208	52	24	20	31	132	32
Boden	126	↑49	107	44	82	81	268	106	36	171	106	65	118	58	240	94	288	62	258	191
Sjöbo	127	↓32	167	189	204	126	137	148	228	154	123	193	142	268	43	63	92	88	82	37
Kungsbacka	128	↑13	225	211	234	56	201	85	82	22	160	249	101	59	68	58	26	21	30	17
Torsby	129	↑28	119	74	59	99	68	117	208	176	83	77	81	114	212	260	274	247	28	180
Nyköping	130	↓7	189	152	159	107	231	59	20	140	225	197	190	64	72	42	132	124	81	108
Ovanåker	131	↑34	110	123	93	243	173	255	205	118	120	124	221	34	172	217	140	178	80	134
Lund	132	↑2	178	225	184	17	170	53	68	89	214	237	183	100	60	57	195	172	133	62
Heby	133	↓32	103	118	125	249	182	152	278	202	109	123	150	245	259	83	116	133	186	150
Tjörn	134	↓41	155	137	225	142	151	188	194	41	155	208	108	65	155	185	97	77	90	105
Östersund	135	↓4	162	165	179	91	252	142	120	141	193	182	225	111	161	88	267	42	43	60
Mellerud	136	↓22	109	120	62	66	81	224	246	63	111	89	11	97	252	227	273	275	160	145
Eslöv	137	↑25	179	184	107	98	109	52	225	166	196	231	246	231	29	126	89	103	223	142
Avesta	138	↑2	113	71	168	168	175	113	125	248	87	87	232	211	203	155	146	234	163	188
Krokom	139	↓10	150	146	85	97	138	214	260	191	136	146	213	181	172	166	241	91	158	41
Oxelösund	140	↑31	139	79	137	72	116	28	4	173	133	102	186	217	133	143	136	249	290	286
Lerum	141	↑42	226	216	122	88	149	48	88	93	199	244	176	67	67	50	39	19	199	125
Tranemo	142	↓42	126	218	180	187	53	201	169	90	115	179	72	43	127	246	64	63	236	244
Ronneby	143	↓21	102	61	84	92	189	63	137	257	71	71	219	87	197	174	254	266	274	226
Umeå	144	↓20	154	193	201	52	245	27	1	205	180	198	196	220	256	81	219	13	174	102
Botkyrka	145	↓1	190	181	145	192	200	125	74	164	170	202	169	139	70	49	35	127	251	39
Hjo	146	↑20	134	154	120	102	127	235	223	77	85	137	230	240	133	229	216	140	216	80
Åstorp	147	↓15	165	96	141	162	172	44	215	275	219	155	287	266	23	110	43	207	218	172
Norrköping	148	↑12	170	205	212	151	209	56	62	221	174	183	256	191	78	47	95	138	124	177
Sölvesborg	149	↑21	121	106	134	152	224	91	186	152	137	98	151	170	189	285	169	173	96	187
Tomelilla	150	↓32	186	220	189	261	51	166	274	209	173	147	217	280	34	26	76	159	48	120

151-200 Kommun	Ranking 2017	Förändring från 2016	Sammanfattande omdöme	Kommunens service	Tillämpning av lagar och regler	Tillgång till kompetens	Konkurrens från kommunen	Vägnät, tåg- och flyg	Tele- och IT-nät	Allmänhetens attityder	Kommunpolitikers attityder	Tjänstemännens attityder	Medias attityder	Skolans attityder	Kommunalskatt 2017	Entreprenader 2015	Marknadsförslörning 2016	Andel i arbete 2015	Företagande 2016	Nyförtagsamhet 2016
Tibro	151	↓ 81	119	115	90	103	126	190	200	126	126	118	122	243	97	280	186	237	188	250
Eskilstuna	152	↑ 58	140	117	157	178	212	96	99	224	93	165	163	98	115	111	154	212	222	166
Malmö	153	0	208	207	193	87	238	64	65	213	253	245	191	177	60	59	66	232	47	33
Bengtstors	154	↑ 13	88	73	47	207	154	283	189	197	66	84	33	99	264	219	236	279	259	171
Alvesta	155	↓ 16	167	136	133	158	105	16	128	172	189	188	271	252	129	186	107	151	255	127
Arvika	156	↓ 1	141	101	98	45	187	158	175	139	161	148	112	87	102	262	213	219	200	216
Storfors	157	↑ 51	99	69	97	275	150	157	273	266	67	80	63	216	212	201	229	265	272	84
Tidaholm	158	↑ 28	124	104	78	189	160	246	212	156	143	88	90	128	197	277	175	112	219	212
Vadstena	159	↑ 40	152	195	123	173	114	282	126	62	142	194	48	73	191	130	264	250	41	117
Säter	160	↑ 12	145	173	142	227	117	167	232	162	176	160	197	209	243	132	214	56	180	91
Kinda	161	↓ 51	188	123	158	250	83	221	235	64	164	141	23	44	45	120	185	152	154	122
Gullspång	162	↑ 91	117	134	86	53	30	253	138	142	134	91	123	81	246	242	263	284	197	289
Gislaved	163	↑ 30	173	145	146	186	210	243	177	43	146	191	187	59	176	192	36	79	63	236
Vaxholm	164	↓ 8	275	285	212	78	142	187	193	8	233	228	113	86	57	11	17	66	17	8
Örnsköldsvik	165	↓ 7	153	140	216	64	265	140	187	230	131	175	198	133	221	188	133	85	139	184
Boxholm	166	↓ 24	148	155	111	116	195	80	161	271	148	155	155	287	82	249	119	129	249	274
Svedala	167	↑ 39	211	243	233	195	198	23	124	136	238	259	202	116	20	69	52	44	230	90
Lessebo	168	↑ 16	137	97	191	191	82	45	78	219	139	114	149	224	181	177	187	283	269	194
Tanum	169	↑ 38	195	171	187	156	99	215	167	80	162	205	100	155	130	266	204	147	12	35
Trelleborg	170	↑ 67	204	172	196	143	48	41	162	250	208	209	113	235	33	146	117	150	242	136
Västervik	171	↑ 7	131	110	112	118	257	290	263	182	119	134	200	130	83	167	276	195	126	257
Svalöv	172	↑ 18	210	191	207	162	34	234	280	222	188	158	205	181	37	70	72	109	234	97
Bollebygd	173	↓ 53	196	233	136	181	168	168	244	101	183	178	106	144	139	71	55	33	193	189
Olofström	174	↑ 6	129	99	105	82	240	251	197	201	117	94	109	207	168	282	86	225	275	276
Osby	175	↓ 26	143	203	243	224	94	61	163	120	159	188	229	114	122	250	74	209	162	270
Lidköping	176	↓ 22	174	139	203	30	261	227	119	125	201	229	67	132	105	265	199	59	114	241
Arboga	177	↓ 29	130	125	121	174	243	54	231	189	114	101	203	112	165	218	198	243	190	242
Nybro	178	↑ 42	151	133	135	110	173	150	183	148	99	112	226	103	212	254	168	196	252	149
Åmål	179	↑ 52	160	183	149	74	129	203	144	168	165	116	76	171	240	224	240	277	156	52
Falun	180	↑ 32	198	179	232	94	203	158	129	188	200	206	193	180	212	45	231	61	116	100
Hörby	181	↓ 46	206	223	254	252	146	138	267	84	234	187	247	274	53	89	98	90	146	21
Överkalix	182	↑ 32	125	85	164	253	223	209	248	279	102	150	185	131	254	178	287	226	66	140
Norsjö	183	↑ 19	144	94	154	193	266	198	172	245	129	133	42	282	281	273	215	184	109	40
Gagnef	184	↑ 5	163	228	139	234	74	194	238	122	212	115	71	158	257	135	171	119	185	157
Arjeplog	185	↑ 28	187	215	236	214	69	261	284	52	195	97	12	84	284	194	260	51	10	26
Höör	186	↑ 10	229	261	258	135	138	47	202	104	231	252	245	272	44	37	115	82	175	82
Håbo	187	↓ 71	233	248	208	253	260	49	224	116	209	256	22	35	133	62	27	25	105	73
Skara	188	↓ 58	185	166	152	171	133	236	171	138	202	168	210	156	86	211	145	143	142	221
Vingåker	189	↑ 6	177	149	175	110	163	92	118	149	186	139	170	198	191	76	232	262	243	123
Forshaga	190	↑ 1	166	95	104	49	136	134	227	260	163	129	141	169	197	197	218	206	289	239
Berg	191	↓ 27	179	180	169	264	123	269	285	170	166	180	129	238	220	74	271	182	22	47
Robertsfors	192	↓ 31	164	122	170	132	145	205	242	197	145	113	120	267	270	230	269	128	88	164
Karlskoga	193	↑ 28	142	187	144	101	220	206	127	236	192	176	134	195	197	236	153	202	215	267
Smedjebacken	194	↑ 65	133	155	119	220	92	213	218	242	149	118	199	248	253	283	160	155	253	238
Strömstad	195	↓ 8	217	168	212	69	155	233	185	123	171	226	220	187	176	287	94	235	8	48
Borlänge	196	↓ 60	159	208	188	229	222	87	73	240	151	159	239	211	250	198	142	145	111	224
Bjuv	197	↓ 24	214	169	174	164	176	154	257	167	177	163	158	42	47	148	44	192	278	129
Karlskrona	198	↑ 3	158	142	181	122	218	222	184	214	124	154	214	227	165	99	270	149	232	243
Kungälv	199	↓ 18	238	268	269	197	194	132	108	131	245	273	145	231	121	86	42	14	98	128
Alingsås	200	↓ 2	267	275	255	140	89	105	84	108	264	280	55	157	114	92	111	65	123	88

201-250 Kommun	Ranking 2017	Förändring från 2016	Sammanfattande omdöme	Kommunens service	Tillämpning av lagar och regler	Tillgång till kompetens	Konkurrens från kommunen	Vägnät, tåg- och flyg	Tele- och IT-nät	Allmänhetens attityder	Kommunpolitikerns attityder	Tjänstemännens attityder	Medias attityder	Skolans attityder	Kommunalskatt 2017	Entreprenader 2015	Marknadsförsojning 2016	Andel i arbete 2015	Företagande 2016	Nyföretagsamhet 2016
Värdö	201	↓19	273	286	286	213	262	239	243	65	273	283	180	230	32	15	12	11	18	9
Kristianstad	202	↓23	197	209	217	170	250	139	172	204	203	239	194	204	68	115	192	170	94	205
Övertorneå	203	↑46	172	155	185	198	213	266	174	287	167	220	223	66	143	134	286	271	78	131
Älvsbyn	204	↓106	146	178	259	146	246	119	217	145	141	110	157	147	226	286	197	142	129	249
Kristinehamn	205	↑11	182	107	177	119	217	43	121	234	230	227	40	211	208	118	250	264	170	259
Göteborg	206	↓38	261	271	281	215	275	185	69	231	285	279	274	261	88	39	30	28	42	30
Mörbylånga	207	↓57	191	155	162	182	163	258	281	168	179	185	224	175	108	228	239	125	128	167
Hallsberg	208	↑37	227	241	116	179	113	13	90	206	193	152	260	101	144	191	121	130	225	214
Hällefors	209	↑78	183	153	140	120	103	176	29	192	154	145	133	121	203	212	249	285	229	237
Kramfors	210	↓5	157	102	99	228	147	130	239	199	207	144	267	33	269	216	268	258	181	225
Södertälje	211	↑7	237	237	247	274	247	94	178	203	236	235	280	283	70	27	21	144	165	58
Norrtälje	212	↓36	262	278	251	265	206	186	277	153	256	265	182	223	55	22	47	120	36	50
Uppsala	213	↓28	266	270	268	177	226	95	85	194	276	272	250	228	115	17	151	46	119	51
Finspång	214	↓67	194	234	226	138	207	172	220	238	151	183	80	55	115	129	75	204	279	281
Strömsund	215	↑21	184	155	166	205	179	277	290	239	157	166	140	122	267	252	272	213	53	89
Söderköping	216	↓19	247	262	274	200	180	228	216	159	244	276	255	273	58	34	148	105	127	79
Vindeln	217	↑10	201	246	241	232	208	193	117	132	191	232	201	276	286	133	234	181	69	20
Vänersborg	218	↑25	202	214	199	85	131	90	96	224	138	157	233	236	211	154	261	188	267	220
Vimmerby	219	↑38	218	200	204	280	87	260	275	119	240	234	66	165	221	264	106	89	70	197
Hedemora	220	↑38	221	218	192	225	186	151	192	124	156	211	159	137	227	114	178	175	135	160
Köping	221	↑17	223	201	110	158	253	129	61	150	221	172	127	77	130	279	128	193	182	269
Nynäshamn	222	↑11	256	276	278	263	153	174	230	267	252	270	146	286	60	105	58	104	192	22
Flen	223	↑5	221	129	206	225	148	196	254	254	216	143	166	259	144	77	253	287	152	124
Bräcke	224	↑27	176	147	167	236	141	207	104	154	196	122	168	113	275	248	282	252	166	229
Mark	225	↑4	241	240	219	210	196	244	266	206	265	261	94	137	97	202	100	86	147	126
Piteå	226	↓9	214	176	210	165	285	195	71	277	229	194	289	260	202	256	158	47	209	158
Oskarshamn	227	↑52	193	192	175	236	221	284	240	281	211	212	208	159	206	270	67	72	210	254
Perstorp	228	↓17	220	230	244	206	49	88	206	265	206	204	288	247	40	150	88	278	273	273
Hudiksvall	229	↑32	230	238	252	185	249	131	188	195	250	241	170	105	147	206	237	148	91	68
Skellefteå	230	↑11	216	188	223	211	287	218	14	231	226	223	64	189	243	274	179	57	159	152
Malå	231	↑31	179	151	224	219	271	271	37	247	205	151	272	221	281	222	226	58	191	284
Ånge	232	↑39	200	185	128	196	119	170	250	233	198	177	244	237	277	272	245	197	143	217
Uddevalla	233	↓3	245	245	270	231	219	173	155	220	262	258	257	149	207	72	183	116	68	137
Jokkmokk	234	↑5	228	176	194	256	254	280	264	273	232	255	249	161	261	281	230	48	32	7
Svenljunga	235	↑38	233	226	256	235	214	237	140	114	271	171	68	142	175	223	104	153	208	81
Sotenäs	236	↑24	250	217	273	166	230	265	133	79	168	243	128	79	190	261	200	157	13	75
Nordanstig	237	↓15	233	238	209	279	135	219	286	183	215	167	206	135	249	113	210	169	130	61
Lindesberg	238	↓13	205	224	202	199	64	141	249	129	223	224	110	167	231	226	201	199	268	222
Sundsvall	239	↓80	244	222	267	243	235	184	134	259	260	250	228	173	235	78	165	60	79	196
Gällivare	240	↓25	209	260	235	286	264	244	228	285	213	221	247	196	236	151	83	6	131	271
Filipstad	241	↓18	192	148	100	221	272	252	262	218	150	118	43	72	158	162	246	286	270	279
Motala	242	↑2	248	266	239	154	237	93	146	252	242	257	148	264	76	103	181	187	213	200
Hagfors	243	↑33	240	203	148	167	91	212	211	280	210	201	88	152	212	156	227	229	183	252
Hultsfred	244	↓52	212	231	197	257	185	270	212	260	184	214	131	234	164	136	156	260	195	210
Dorotea	245	↓68	207	251	253	218	236	274	151	228	235	214	138	219	290	101	262	231	71	135
Älvkarleby	246	↓95	233	194	195	242	166	15	168	271	257	190	270	278	264	55	139	228	286	211
Ludvika	247	↑35	202	198	221	183	228	183	157	246	247	200	264	201	212	289	102	208	226	247
Lilla Edet	248	↓39	253	256	231	283	210	102	221	251	217	232	125	229	231	60	51	70	265	182
Hässleholm	249	↓30	259	274	261	209	241	32	196	216	255	260	269	181	45	127	159	176	150	186
Färgelanda	250	↓10	246	253	221	233	73	267	241	229	182	138	234	196	224	98	203	186	239	85

251-290 Kommun	Ranking 2017	Förändring från 2016	Sammanfattande omdöme	Kommunens service	Tillämpning av lagar och regler	Tillgång till kompetens	Konkurrens från kommunen	Vagnät, tåg- och flyg	Tele- och IT-nät	Allmänhetens attityder	Kommunpolitikens attityder	Tjänstemännens attityder	Medias attityder	Skolans attityder	Kommunalskatt 2017	Entreprenader 2015	Marknadsförsörjning 2016	Andel i arbete 2015	Företagande 2016	Nyföretagsamhet 2016
Ragunda	251	↑17	224	210	230	144	152	248	255	147	246	219	227	210	267	244	256	240	151	71
Surahammar	252	↓64	199	199	237	243	278	128	251	274	228	240	218	279	155	160	109	211	288	288
Munkedal	253	↓18	251	244	257	145	242	199	112	200	227	196	253	271	289	152	166	156	140	148
Härnösand	254	↓20	231	186	131	223	229	149	89	241	222	140	259	176	278	112	284	256	214	215
Orsa	255	↑8	219	167	220	230	105	229	247	215	175	221	268	248	250	207	235	216	212	233
Östhammar	256	↓32	260	265	250	239	163	211	279	210	220	262	263	284	179	204	70	87	204	147
Gotland	257	↓1	286	284	288	248	273	153	26	161	282	288	242	172	203	82	247	95	29	87
Simrishamn	258	↓10	288	283	287	194	204	242	234	186	286	286	243	265	28	38	252	270	23	74
Gävle	259	↓7	274	257	271	259	283	65	47	282	243	281	286	253	225	53	157	110	117	213
Tingsryd	260	↓60	263	280	280	267	132	247	219	87	241	282	189	151	94	124	167	223	177	175
Härjedalen	261	↑9	281	273	282	282	120	287	261	217	223	266	195	192	210	184	248	122	16	44
Högsby	262	↑15	239	170	143	269	191	241	203	212	178	136	53	226	140	175	233	280	263	287
Karlshamn	263	↓60	254	236	249	109	256	169	170	255	259	230	237	222	179	255	223	191	176	170
Ockelbo	263	↓31	232	255	262	243	267	136	271	256	239	246	210	277	260	125	149	189	110	277
Kungsör	265	↑21	255	269	229	208	177	71	198	244	267	225	177	257	119	119	176	245	266	283
Lycksele	266	↓20	242	206	248	243	289	165	58	249	272	278	262	269	264	275	279	126	76	159
Orust	267	↓3	283	287	285	288	98	286	288	96	263	267	137	211	288	199	155	134	24	77
Emmaboda	268	↓13	252	247	276	251	277	62	140	179	254	203	107	206	140	276	129	194	198	228
Kiruna	269	↑9	289	289	289	266	290	238	199	260	289	287	204	244	263	181	45	3	106	86
Valdemarsvik	270	↑10	264	267	246	283	167	268	268	226	258	263	260	245	152	107	242	269	35	178
Sala	271	↓17	258	277	278	276	274	116	272	185	266	284	278	270	155	165	205	160	125	143
Malung-Sälen	272	↓78	269	249	245	278	279	289	252	111	279	274	258	258	258	190	173	106	7	173
Åsele	273	↓26	272	250	238	281	282	254	143	286	270	214	276	285	270	44	281	273	19	57
Sandviken	274	↓48	243	257	198	272	280	146	165	268	280	247	277	254	147	187	108	230	277	266
Borgholm	275	↓25	249	241	275	285	205	264	283	175	128	207	206	251	122	269	277	267	9	204
Vilhelmina	276	↓2	279	229	260	238	281	155	18	263	268	236	231	144	283	131	280	179	54	199
Ljusdal	277	↑4	280	272	284	268	269	200	136	237	288	289	285	231	234	108	206	214	21	163
Bollnäs	278	↓3	276	279	264	287	232	216	204	235	269	277	265	239	172	122	202	238	65	209
Arvidsjaur	279	↑6	278	235	266	241	285	67	60	276	277	271	216	263	254	288	278	102	169	95
Söderhamn	280	↓38	268	197	276	277	284	57	102	278	260	274	290	218	151	234	255	263	103	227
Skinnskatteberg	281	↑9	257	259	227	258	216	210	282	269	274	253	281	289	176	284	221	276	240	46
Sollefteå	282	↓13	265	252	212	270	244	288	269	264	275	238	241	186	279	210	285	233	122	169
Haparanda	283	↑1	277	226	218	271	184	281	287	288	249	210	139	255	229	123	275	290	155	253
Lysekil	284	↓1	287	282	265	201	178	272	147	270	287	285	175	109	240	253	217	205	138	263
Nora	285	↓20	285	281	283	216	251	202	144	135	283	264	238	275	227	142	220	221	233	240
Fagersta	286	↓14	284	264	240	261	255	143	233	289	237	214	282	256	128	245	125	254	261	261
Eda	287	↓21	271	254	272	273	239	232	270	284	278	269	284	281	185	247	141	288	136	251
Kalix	288	0	282	263	263	222	276	181	181	283	284	268	275	288	236	239	258	154	224	223
Norberg	289	↓22	270	288	172	290	263	273	289	258	281	251	279	250	196	243	208	257	173	264
Pajala	290	↓1	290	290	290	260	288	257	256	290	290	290	273	290	284	233	289	268	87	231

Hela rankinglistan A-Ö

Kommun	Ranking 2017	Förändring från 2016
Ale	88	↓ 33
Alingsås	200	↓ 2
Alvesta	155	↓ 16
Aneby	49	↓ 12
Arboga	177	↓ 29
Arjeplog	185	↑ 28
Arvidsjaur	279	↑ 6
Arvika	156	↓ 1
Askersund	102	↑ 2
Avesta	138	↑ 2
Bengtstorsfors	154	↑ 13
Berg	191	↓ 27
Bjurholm	64	↓ 22
Bjuv	197	↓ 24
Boden	126	↑ 49
Bollebygd	173	↓ 53
Bollnäs	278	↓ 3
Borgholm	275	↓ 25
Borlänge	196	↓ 60
Borås	118	↓ 12
Botkyrka	145	↓ 1
Boxholm	166	↓ 24
Bromölla	92	↑ 82
Bräcke	224	↑ 27
Burlöv	28	↓ 8
Båstad	117	↓ 10
Dals-Ed	82	↓ 7
Danderyd	5	↑ 5
Degerfors	104	↑ 48
Dorotea	245	↓ 68
Eda	287	↓ 21
Ekerö	86	↑ 52
Eksjö	113	↓ 26
Emmaboda	268	↓ 13
Enköping	78	↑ 10
Eskilstuna	152	↑ 58
Eslöv	137	↑ 25
Essunga	40	0
Fagersta	286	↓ 14
Falkenberg	16	↑ 9
Falköping	95	↑ 30
Falun	180	↑ 32
Filipstad	241	↓ 18
Finspång	214	↓ 67
Flen	223	↑ 5
Forshaga	190	↑ 1
Färgelanda	250	↓ 10

Kommun	Ranking 2017	Förändring från 2016
Gagnef	184	↑ 5
Gislaved	163	↑ 30
Gnesta	56	↑ 17
Gnosjö	12	↑ 11
Gotland	257	↓ 1
Grums	31	↑ 23
Grästorp	24	↑ 2
Gullspång	162	↑ 91
Gällivare	240	↓ 25
Gävle	259	↓ 7
Göteborg	206	↓ 38
Götene	43	↑ 20
Habo	11	↑ 17
Hagfors	243	↑ 33
Hallsberg	208	↑ 37
Hallstahammar	96	↓ 37
Halmstad	103	↓ 21
Hammarö	101	↓ 32
Haninge	125	↑ 8
Haparanda	283	↑ 1
Heby	133	↓ 32
Hedemora	220	↑ 38
Helsingborg	13	↑ 31
Herrljunga	27	↓ 13
Hjo	146	↑ 20
Hofors	116	↑ 27
Huddinge	80	↑ 37
Hudiksvall	229	↑ 32
Hultsfred	244	↓ 52
Hylte	87	↑ 16
Håbo	187	↓ 71
Hällefors	209	↑ 78
Härjedalen	261	↑ 9
Härnösand	254	↓ 20
Härryda	4	↑ 20
Hässleholm	249	↓ 30
Höganäs	7	↓ 2
Högsby	262	↑ 15
Hörby	181	↓ 46
Höör	186	↑ 10
Jokkmokk	234	↑ 5
Järfälla	66	↓ 15
Jönköping	111	↓ 46
Kalix	288	0
Kalmar	75	↑ 8
Karlsborg	112	↑ 14
Karlshamn	263	↓ 60

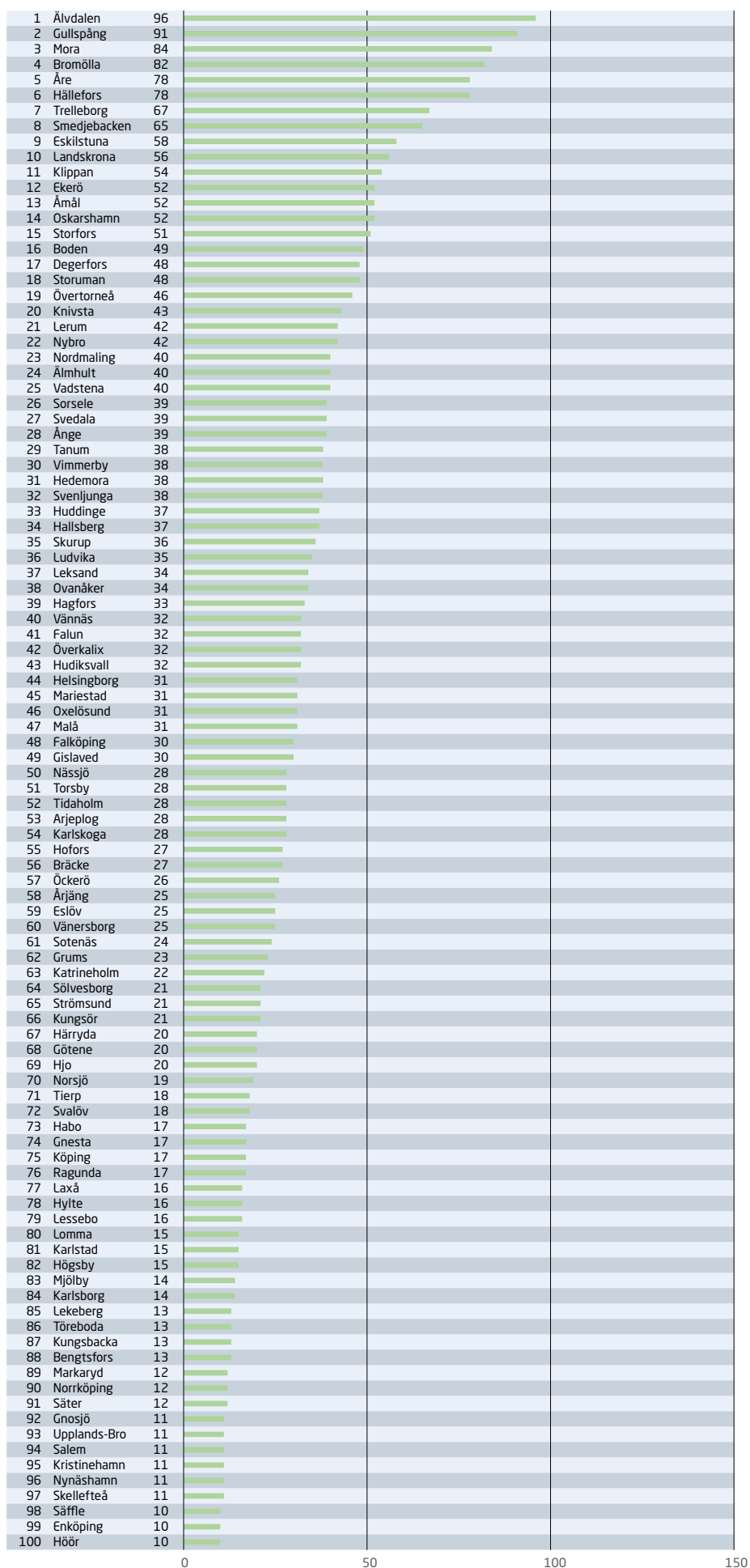
Kommun	Ranking 2017	Förändring från 2016
Karlskoga	193	↑ 28
Karlskrona	198	↑ 3
Karlstad	74	↑ 15
Katrineholm	59	↑ 22
Kil	70	↑ 4
Kinda	161	↓ 51
Kiruna	269	↑ 9
Klippan	91	↑ 54
Knivsta	47	↑ 43
Kramfors	210	↓ 5
Kristianstad	202	↓ 23
Kristinehamn	205	↑ 11
Krokom	139	↓ 10
Kumla	85	↓ 13
Kungsbacka	128	↑ 13
Kungsör	265	↑ 21
Kungälv	199	↓ 18
Kävlinge	6	↑ 1
Köping	221	↑ 17
Laholm	29	↓ 12
Landskrona	46	↑ 56
Laxå	55	↑ 16
Lekeberg	26	↑ 13
Leksand	71	↑ 34
Lerum	141	↑ 42
Lessebo	168	↑ 16
Lidingö	45	↓ 26
Lidköping	176	↓ 22
Lilla Edet	248	↓ 39
Lindesberg	238	↓ 13
Linköping	106	↓ 9
Ljungby	89	↓ 23
Ljusdal	277	↑ 4
Ljusnarsberg	98	↓ 22
Lomma	20	↑ 15
Ludvika	247	↑ 35
Luleå	109	↓ 32
Lund	132	↑ 2
Lycksele	266	↓ 20
Lysekil	284	↓ 1
Malmö	153	0
Malung-Sälén	272	↓ 78
Malå	231	↑ 31
Mariestad	48	↑ 31
Mark	225	↑ 4
Markaryd	15	↑ 12
Mellerud	136	↓ 22

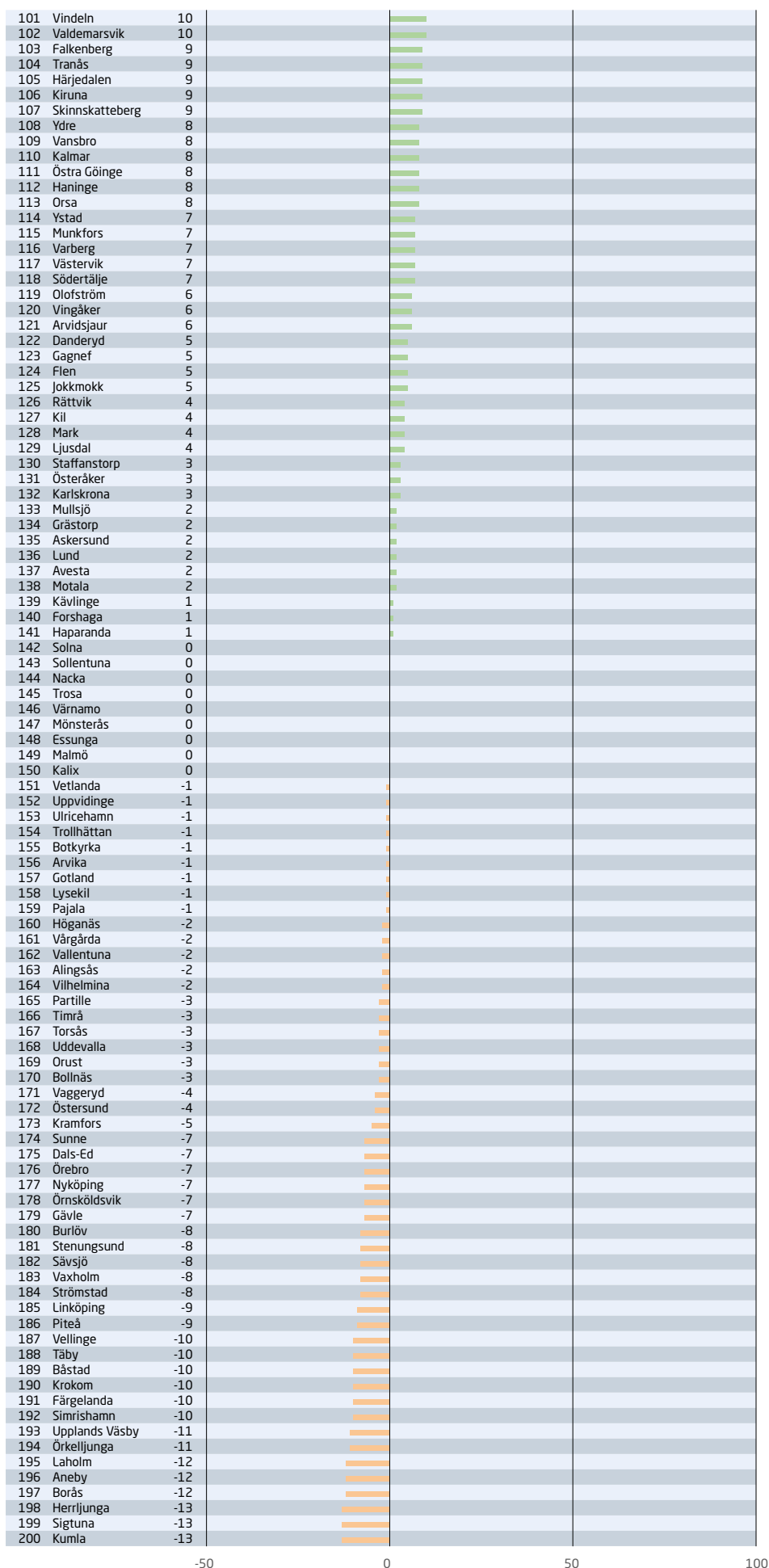
Kommun	Ranking 2017	Förändring från 2016
Mjölby	99	↑14
Mora	79	↑84
Motala	242	↑2
Mullsjö	19	↑2
Munkedal	253	↓18
Munkfors	53	↑7
Mölnadal	84	↓36
Mönsterås	36	0
Mörbylånga	207	↓57
Nacka	3	0
Nora	285	↓20
Norberg	289	↓22
Nordanstig	237	↓15
Nordmaling	44	↑40
Norrköping	148	↑12
Norrälja	212	↓36
Norsjö	183	↑19
Nybro	178	↑42
Nykvarn	65	↓36
Nyköping	130	↓7
Nynäshamn	222	↑11
Nässjö	90	↑28
Ockelbo	263	↓31
Olofström	174	↑6
Orsa	255	↑8
Orust	267	↓3
Osby	175	↓26
Oskarshamn	227	↑52
Ovanåker	131	↑34
Oxelösund	140	↑31
Pajala	290	↓1
Partille	18	↓3
Perstorp	228	↓17
Piteå	226	↓9
Ragunda	251	↑17
Robertsfors	192	↓31
Ronneby	143	↓21
Rättvik	41	↑4
Sala	271	↓17
Salem	39	↑11
Sandviken	274	↓48
Sigtuna	51	↓13
Simrishamn	258	↓10
Sjöbo	127	↓32
Skara	188	↓58
Skellefteå	230	↑11
Skinnskatteberg	281	↑9
Skurup	72	↑36
Skövde	115	↓48
Smedjebacken	194	↑65
Sollefteå	282	↓13

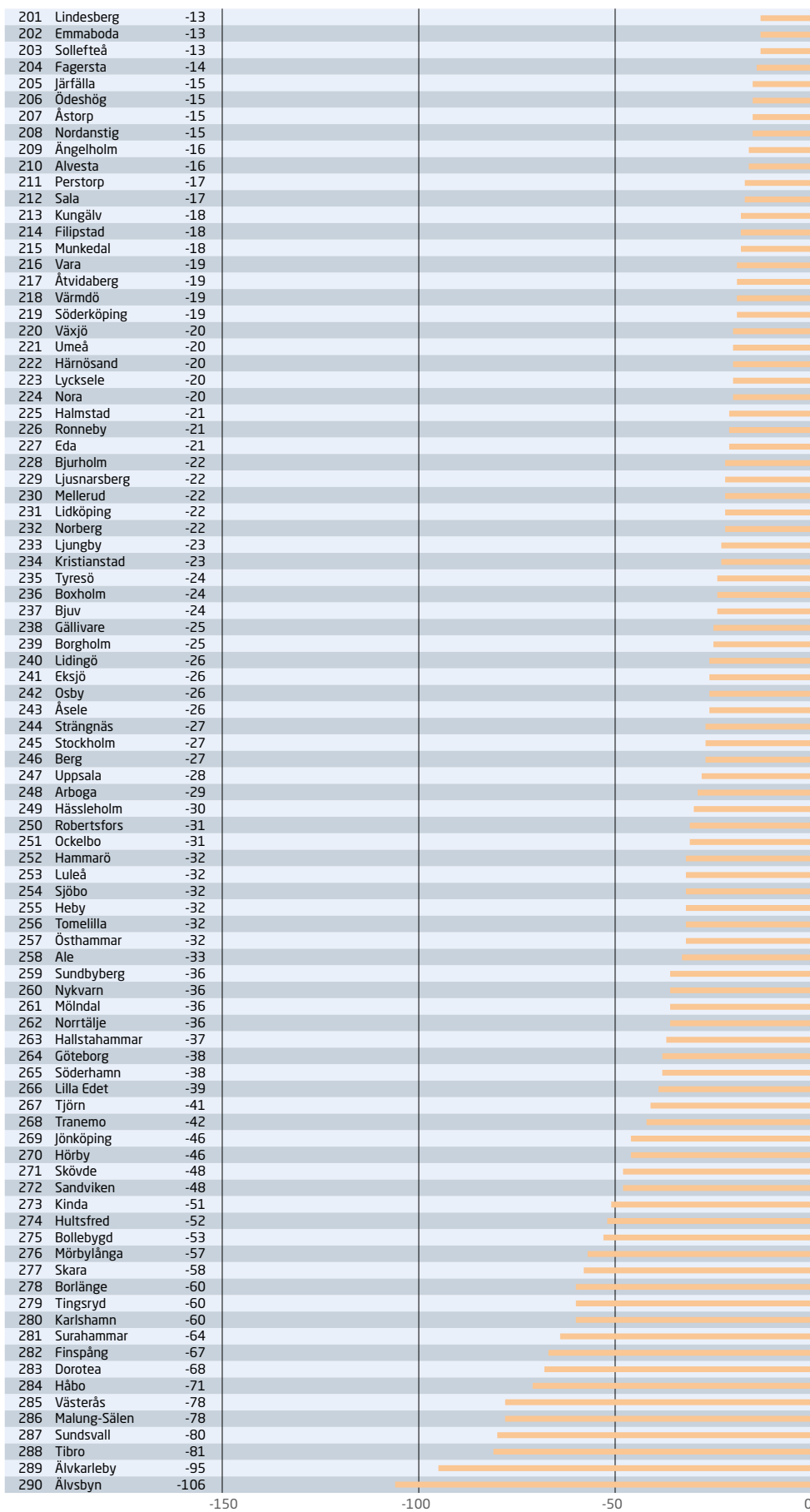
Kommun	Ranking 2017	Förändring från 2016
Sollentuna	2	0
Solna	1	0
Sorsele	52	↑39
Sotenäs	236	↑24
Staffanstorps	8	↑3
Stenungsund	61	↓8
Stockholm	123	↓27
Storfors	157	↑51
Storuman	121	↑48
Strängnäs	105	↓27
Strömstad	195	↓8
Strömsund	215	↑21
Sundbyberg	58	↓36
Sundsvall	239	↓80
Sunne	38	↓7
Surahammar	252	↓64
Svalöv	172	↑18
Svedala	167	↑39
Svenljunga	235	↑38
Säffle	76	↑10
Säter	160	↑12
Sävsjö	93	↓8
Söderhamn	280	↓38
Söderköping	216	↓19
Södertälje	211	↑7
Sölvesborg	149	↑21
Tanum	169	↑38
Tibro	151	↓81
Tidaholm	158	↑28
Tierp	110	↑18
Timrå	50	↓3
Tingsryd	260	↓60
Tjörn	134	↓41
Tomelilla	150	↓32
Torsby	129	↑28
Torsås	114	↓3
Tranemo	142	↓42
Tranås	21	↑9
Trelleborg	170	↑67
Trollhättan	122	↓1
Trosa	9	0
Tyresö	42	↓24
Täby	22	↓10
Töreboda	67	↑13
Uddevalla	233	↓3
Ulricehamn	100	↓1
Umeå	144	↓20
Upplands Väsby	17	↓11
Upplands-Bro	30	↑11
Uppsala	213	↓28
Uppvidinge	62	↓1

Kommun	Ranking 2017	Förändring från 2016
Vadstena	159	↑40
Vaggeryd	37	↓4
Valdemarsvik	270	↑10
Vallentuna	94	↓2
Vansbro	60	↑8
Vara	81	↓19
Varberg	120	↑7
Vaxholm	164	↓8
Vellinge	14	↓10
Vetlanda	57	↓1
Vilhelmina	276	↓2
Vimmerby	219	↑38
Vindeln	217	↑10
Vingåker	189	↑6
Vårgårda	10	↓2
Vänersborg	218	↑25
Vännäs	77	↑32
Värmdö	201	↓19
Värnamo	34	0
Västervik	171	↑7
Västerås	124	↓78
Växjö	33	↓20
Ydre	35	↑8
Ystad	25	↑7
Åmål	179	↑52
Ånge	232	↑39
Åre	68	↑78
Årjäng	69	↑25
Åsele	273	↓26
Åstorp	147	↓15
Åtvidaberg	83	↓19
Älmhult	97	↑40
Älvdalen	108	↑96
Älvkarleby	246	↓95
Älvsbyn	204	↓106
Ängelholm	32	↓16
Öckerö	23	↑26
Ödeshög	73	↓15
Örebro	119	↓7
Örkelljunga	63	↓11
Örnsköldsvik	165	↓7
Östersund	135	↓4
Österåker	54	↑3
Östhammar	256	↓32
Östra Göinge	107	↑8
Överkalix	182	↑32
Övertorneå	203	↑46

Förändringar från förra årets ranking







Antal svar och svarsfrekvens per kommun

Kommun	Antal svar företagare	Svarsfrekvens företagare	Antal svar politiker	Svarsfrekvens politiker
Ale	87	49 %	23	50 %
Alingsås	177	51 %	21	44 %
Alvesta	93	53 %	31	62 %
Aneby	97	50 %	24	73 %
Arboga	93	52 %	25	68 %
Arjeplog	73	45 %	10	50 %
Arvidsjaur	103	53 %	17	61 %
Arvika	108	56 %	29	62 %
Askersund	92	51 %	24	77 %
Avesta	108	57 %	24	60 %
Bengtstors	96	53 %	23	74 %
Berg	97	52 %	18	58 %
Bjurholm	52	54 %	19	63 %
Bjuv	80	47 %	12	38 %
Boden	93	53 %	38	76 %
Bollebygd	80	47 %	23	74 %
Bollnäs	89	49 %	26	65 %
Borgholm	112	59 %	16	46 %
Borlänge	184	53 %	31	53 %
Borås	147	44 %	30	46 %
Botkyrka	155	44 %	31	53 %
Boxholm	79	46 %	19	63 %
Bromölla	93	53 %	21	55 %
Bräcke	98	54 %	28	74 %
Burlöv	76	44 %	24	60 %
Båstad	104	54 %	20	50 %
Dals-Ed	88	49 %	13	46 %
Danderyd	139	43 %	28	67 %
Degerfors	85	47 %	18	58 %
Dorotea	75	58 %	15	63 %
Eda	93	54 %	17	53 %
Ekerö	85	49 %	28	72 %
Eksjö	94	51 %	32	67 %
Emmaboda	94	53 %	18	46 %
Enköping	173	49 %	26	51 %
Eskilstuna	172	52 %	29	43 %
Eslöv	97	52 %	29	58 %
Essunga	97	50 %	18	56 %

Kommun	Antal svar företagare	Svarsfrekvens företagare	Antal svar politiker	Svarsfrekvens politiker
Fagersta	91	51 %	19	58 %
Falkenberg	164	48 %	23	46 %
Falköping	93	54 %	22	49 %
Falun	183	53 %	37	65 %
Filipstad	95	53 %	22	63 %
Finspång	91	47 %	30	71 %
Flen	104	55 %	29	66 %
Forshaga	88	50 %	27	69 %
Färgelanda	89	49 %	17	59 %
Gagnef	103	55 %	21	60 %
Gislaved	104	56 %	28	60 %
Gnesta	99	52 %	14	44 %
Gnosjö	93	48 %	21	60 %
Gotland	218	59 %	45	64 %
Grums	97	53 %	20	71 %
Grästorp	95	53 %	13	50 %
Gullspång	97	49 %	15	52 %
Gällivare	84	47 %	27	68 %
Gävle	166	48 %	33	56 %
Göteborg	188	40 %	34	44 %
Götene	88	51 %	25	60 %
Habo	92	50 %	21	60 %
Hagfors	104	54 %	22	65 %
Hallsberg	98	53 %	26	60 %
Hallstahammar	77	43 %	29	63 %
Halmstad	153	44 %	31	49 %
Hammarö	89	50 %	14	52 %
Haninge	147	42 %	27	48 %
Haparanda	87	49 %	20	59 %
Heby	83	47 %	22	56 %
Hedemora	102	56 %	27	69 %
Helsingborg	143	43 %	32	58 %
Herrljunga	104	53 %	17	57 %
Hjo	102	55 %	20	61 %
Hofors	90	49 %	18	60 %
Huddinge	141	43 %	28	47 %
Hudiksvall	87	47 %	25	52 %
Hultsfred	104	58 %	34	76 %
Hylte	96	54 %	16	41 %
Håbo	76	44 %	23	56 %
Hällefors	83	46 %	16	57 %
Härjedalen	97	52 %	24	65 %
Härnösand	88	50 %	28	68 %
Härryda	74	43 %	32	64 %

Kommun	Antal svar företagare	Svarsfrekvens företagare	Antal svar politiker	Svarsfrekvens politiker
Hässleholm	172	48 %	33	56 %
Höganäs	91	51 %	19	46 %
Högsby	99	54 %	12	35 %
Hörby	90	52 %	26	65 %
Höör	89	51 %	24	59 %
Jokkmokk	95	53 %	14	52 %
Järfälla	133	39 %	31	51 %
Jönköping	157	47 %	30	39 %
Kalix	103	55 %	29	71 %
Kalmar	179	51 %	27	47 %
Karlsborg	86	46 %	15	52 %
Karlshamn	108	57 %	22	44 %
Karlskoga	99	52 %	33	70 %
Karlskrona	191	54 %	27	39 %
Karlstad	171	50 %	33	56 %
Katrineholm	95	53 %	36	72 %
Kil	81	45 %	20	57 %
Kinda	97	52 %	20	59 %
Kiruna	100	55 %	28	68 %
Klippan	88	48 %	17	46 %
Knivsta	96	55 %	22	76 %
Kramfors	96	52 %	23	58 %
Kristianstad	164	46 %	34	53 %
Kristinehamn	97	52 %	34	87 %
Krokom	82	46 %	28	62 %
Kumla	88	49 %	20	50 %
Kungsbacka	137	43 %	43	68 %
Kungsör	96	54 %	29	74 %
Kungälv	158	44 %	39	67 %
Kävlinge	92	51 %	27	60 %
Köping	85	49 %	23	50 %
Laholm	86	49 %	25	60 %
Landskrona	88	52 %	29	60 %
Laxå	103	54 %	20	63 %
Lekeberg	94	52 %	23	66 %
Leksand	114	61 %	33	72 %
Lerum	90	50 %	32	62 %
Lessebo	83	49 %	20	56 %
Lidingö	143	40 %	24	47 %
Lidköping	183	50 %	29	63 %
Lilla Edet	82	47 %	13	45 %
Lindesberg	94	51 %	25	56 %
Linköping	172	50 %	39	53 %
Ljungby	93	53 %	34	68 %

Kommun	Antal svar företagare	Svarsfrekvens företagare	Antal svar politiker	Svarsfrekvens politiker
Ljusdal	80	48 %	20	51 %
Ljusnarsberg	80	46 %	12	50 %
Lomma	87	50 %	29	63 %
Ludvika	82	47 %	26	63 %
Luleå	162	48 %	29	49 %
Lund	149	43 %	30	49 %
Lycksele	94	49 %	20	65 %
Lysekil	92	51 %	21	78 %
Malmö	188	39 %	18	33 %
Malung-Sälen	103	54 %	22	58 %
Malå	60	58 %	10	38 %
Mariestad	95	52 %	22	48 %
Mark	90	52 %	29	59 %
Markaryd	102	53 %	24	73 %
Mellerud	92	51 %	19	59 %
Mjölby	83	47 %	25	57 %
Mora	92	49 %	24	59 %
Motala	108	59 %	36	64 %
Mullsjö	102	52 %	17	52 %
Munkedal	100	53 %	19	56 %
Munkfors	56	54 %	11	46 %
Mölnadal	137	43 %	27	47 %
Mönsterås	100	52 %	33	69 %
Mörbylånga	100	55 %	29	62 %
Nacka	131	42 %	25	44 %
Nora	101	55 %	19	56 %
Norberg	68	38 %	12	41 %
Nordanstig	95	54 %	22	73 %
Nordmaling	105	55 %	19	66 %
Norrköping	164	47 %	46	58 %
Norrtälje	191	55 %	31	53 %
Norsjö	83	54 %	12	43 %
Nybro	99	52 %	29	62 %
Nykvarn	83	47 %	15	52 %
Nyköping	172	48 %	32	57 %
Nynäshamn	83	47 %	21	57 %
Nässjö	82	46 %	31	54 %
Ockelbo	93	51 %	16	53 %
Olofström	95	53 %	25	53 %
Orsa	90	50 %	21	68 %
Orust	102	53 %	28	72 %
Osby	106	55 %	24	62 %
Oskarshamn	92	52 %	29	66 %
Ovanåker	99	52 %	19	61 %

Kommun	Antal svar företagare	Svarsfrekvens företagare	Antal svar politiker	Svarsfrekvens politiker
Oxelösund	101	53 %	19	63 %
Pajala	105	54 %	23	68 %
Partille	80	48 %	28	55 %
Perstorp	83	47 %	18	53 %
Piteå	106	56 %	27	55 %
Ragunda	105	55 %	14	54 %
Robertsfors	102	53 %	18	58 %
Ronneby	101	56 %	26	55 %
Rättvik	106	56 %	23	62 %
Sala	78	44 %	19	42 %
Salem	70	41 %	16	52 %
Sandviken	85	49 %	35	70 %
Sigtuna	139	43 %	17	34 %
Simrishamn	99	54 %	23	50 %
Sjöbo	87	51 %	30	63 %
Skara	92	49 %	29	63 %
Skellefteå	185	51 %	39	63 %
Skinnskatteberg	75	49 %	14	52 %
Skurup	90	52 %	26	65 %
Skövde	166	47 %	28	47 %
Smedjebacken	100	52 %	26	79 %
Sollefteå	95	53 %	25	57 %
Sollentuna	135	42 %	34	57 %
Solna	113	36 %	32	57 %
Sorsele	75	53 %	10	50 %
Sotenäs	95	51 %	23	79 %
Staffanstorps	84	48 %	24	60 %
Stenungsund	83	48 %	22	55 %
Stockholm	378	40 %	37	41 %
Storfors	57	43 %	18	69 %
Storuman	102	52 %	20	51 %
Strängnäs	80	45 %	28	51 %
Strömstad	83	48 %	23	64 %
Strömsund	102	54 %	22	63 %
Sundbyberg	125	37 %	14	27 %
Sundsvall	155	44 %	34	50 %
Sunne	108	57 %	22	58 %
Surahammar	90	52 %	18	47 %
Svalöv	85	46 %	17	52 %
Svedala	85	51 %	28	64 %
Svenljunga	97	50 %	23	72 %
Säffle	99	54 %	17	44 %
Säter	96	51 %	16	47 %
Sävsjö	95	51 %	19	49 %

Kommun	Antal svar företagare	Svarsfrekvens företagare	Antal svar politiker	Svarsfrekvens politiker
Söderhamn	94	52 %	29	64 %
Söderköping	83	47 %	28	74 %
Södertälje	162	48 %	27	46 %
Sölvesborg	96	51 %	28	62 %
Tanum	96	52 %	22	56 %
Tibro	103	53 %	20	63 %
Tidaholm	102	52 %	23	61 %
Tierp	90	52 %	22	47 %
Timrå	94	53 %	16	40 %
Tingsryd	113	57 %	28	72 %
Tjörn	96	54 %	21	54 %
Tomelilla	95	50 %	23	56 %
Torsby	111	58 %	20	65 %
Torsås	93	51 %	18	51 %
Tranemo	101	53 %	27	77 %
Tranås	96	52 %	23	58 %
Trelleborg	93	50 %	32	64 %
Trollhättan	175	50 %	33	59 %
Trosa	107	56 %	23	68 %
Tyresö	151	44 %	28	54 %
Täby	151	43 %	33	56 %
Töreboda	99	51 %	18	58 %
Uddevalla	139	41 %	31	56 %
Ulricehamn	92	54 %	20	44 %
Umeå	175	50 %	35	59 %
Upplands Väsby	138	42 %	24	46 %
Upplands-Bro	76	42 %	24	60 %
Uppsala	164	47 %	35	47 %
Uppvidinge	100	52 %	21	60 %
Vadstena	92	51 %	16	50 %
Vaggeryd	83	46 %	27	68 %
Valdemarsvik	106	56 %	26	74 %
Vallentuna	70	43 %	24	59 %
Vansbro	101	52 %	11	39 %
Vara	97	50 %	29	67 %
Varberg	160	44 %	31	56 %
Vaxholm	79	46 %	16	52 %
Vellinge	162	47 %	33	63 %
Vetlanda	110	61 %	26	58 %
Vilhelmina	110	57 %	17	63 %
Vimmerby	93	48 %	28	57 %
Vindeln	111	58 %	20	63 %
Vingåker	98	51 %	21	72 %
Vårgårda	103	58 %	26	63 %

Kommun	Antal svar företagare	Svarsfrekvens företagare	Antal svar politiker	Svarsfrekvens politiker
Vänernborg	85	47 %	23	46 %
Vännäs	100	55 %	19	59 %
Värmdö	142	42 %	27	54 %
Värnamo	102	53 %	31	63 %
Västervik	104	57 %	33	62 %
Västerås	154	46 %	31	53 %
Växjö	182	51 %	40	68 %
Ydre	91	51 %	16	76 %
Ystad	98	53 %	29	60 %
Åmål	102	53 %	20	63 %
Ånge	94	51 %	25	74 %
Åre	96	54 %	19	53 %
Årjäng	93	49 %	19	54 %
Åsele	68	49 %	21	70 %
Åstorp	69	41 %	17	57 %
Ätvidaberg	99	51 %	20	59 %
Älmhult	90	52 %	28	68 %
Älvdalen	99	51 %	27	75 %
Älvkarleby	82	45 %	15	52 %
Älvsbyn	91	51 %	21	66 %
Ängelholm	157	46 %	26	52 %
Öckerö	87	50 %	19	46 %
Ödeshög	88	49 %	19	53 %
Örebro	152	46 %	25	44 %
Örkelljunga	97	51 %	24	59 %
Örnsköldsvik	180	48 %	35	63 %
Östersund	177	50 %	32	56 %
Österåker	156	46 %	28	57 %
Östhammar	97	57 %	29	59 %
Östra Göinge	101	54 %	16	52 %
Överkalix	70	53 %	21	68 %
Övertorneå	90	52 %	21	68 %

Svenskt Näringslivs regionkontor

Mer information finns på www.svensktnaringsliv.se/regioner

Blekinge län

Drottninggatan 83
374 38 Karlshamn
Tel: 0454-347 47
Regionchef: Carina Centren
carina.centren@svensktnaringsliv.se

Dalarnas län

Ölandsgatan 6
Box 1958
791 19 Falun
Tel: 023-580 00
Regionchef: Teresa Bergkvist
teresa.bergkvist@svensktnaringsliv.se

Gotlands län

Hamngatan 3
621 57 Visby
Tel: 070 281 6447
Regionchef: Kirsten Åkerman
kirsten.akerman@svensktnaringsliv.se

Gävleborgs län

Drottninggatan 27
803 11 Gävle
Tel: 026-54 36 90
Regionchef: Lotta Petterson
lotta.petterson@svensktnaringsliv.se

Hallands län

Kristian IV:s väg 3
Box 880
301 18 Halmstad
Tel: 035-19 24 99
Tf regionchef: Louise Uvenfeldt
louise.uvenfeldt@svensktnaringsliv.se

Jämtlands län

Pedagogens väg 2
831 40 Östersund
Tel: 063-14 10 95
Regionchef: Ola Toftegaard
ola.toftegaard@svensktnaringsliv.se

Jönköpings län

Skolgatan 4
Box 445
551 16 Jönköping
Tel: 036-30 32 00
Regionchef: Dan Sylvebo
dan.sylvebo@svensktnaringsliv.se

Kalmar län

Gröndalsvägen 19B
392 36 Kalmar
Tel: 0480-44 55 50
Regionchef: Eilon Fransson
eilon.fransson@svensktnaringsliv.se

Kronobergs län

World Trade Center
Södra Järnvägsgatan 4 A
352 29 Växjö
Tel: 0470-74 84 00
Regionchef: Eilon Fransson
eilon.fransson@svensktnaringsliv.se

Norrbottnens län

Storgatan 9, 1tr
972 38 Luleå
Tel: 0920-679 70
Regionchef: Janne Nordström
janne.nordstrom@svensktnaringsliv.se

Skåne län

Jörgen Kocksgatan 1B
Box 186
201 21 Malmö
Tel: 040-35 25 00
Regionchef: Rolf Elmer
rolf.elmer@svensktnaringsliv.se

Stockholms län

Storgatan 19
114 92 Stockholm
Tel: 08-762 70 00
Regionchef: Annika Bröms
annika.broms@svensktnaringsliv.se

Södermanlands län

Storgatan 19
114 82
Stockholm
Tel: 08 553 431 23
Regionchef: Björn Lindgren
bjorn.lindgren@svensktnaringsliv.se

Uppsala län

Bangårdsgatan 13
753 20 Uppsala
Tel: 018-56 61 29
Regionchef: Anna-Lena Holmström
anna-lena.holmstrom@svensktnaringsliv.se

Värmlands län

Tullhusgatan 1A
652 26 Karlstad
Tel: 054-14 27 70
Regionchef: Urban Svanberg
urban.svanberg@svensktnaringsliv.se

Västerbottens län

Sveagatan 8
903 27 Umeå
Tel: 090-71 82 86
Regionchef: Karina Folkesson
karina.folkesson@svensktnaringsliv.se

Västernorrlands län

Torggatan 4, 3tr
Box 210
851 04 Sundsvall
Tel: 060-16 73 00
Regionchef: Anna Hedensjö
Johansson
anna.h.johansson@svensktnaringsliv.se

Västmanlands län

Expectrum
Kopparbergsvägen 10
722 13 Västerås
Tel: 08-553 430 71
Regionchef: Kristin Lahed
kristin.lahed@svensktnaringsliv.se

Västra Götalands län

Södra Hamngatan 53
Box 404
401 26 Göteborg
Tel: 031-62 94 00
Regionchef: Anna Gillek
anna.gillek@svensktnaringsliv.se

Örebro län

Köpmangatan 23-25
702 23 Örebro
Tel: 019-19 57 00
Regionchef: Karl Hulterström
karl.hulterstrom@svensktnaringsliv.se

Östergötlands län

Ågatan 9
Box 388
581 04 Linköping
Tel: 013-25 30 00
Regionchef: Sofia Sjöström
sofia.sjostrom@svensktnaringsliv.se

Hitta allt som rör just din kommun på www.foretagsklimat.se



Följ oss på Facebook:
Företagsklimat



@Foretagsklimat



#foretagsklimat